



Manuel de montage - utilisation et entretien
Montage-, Bedienungs- und Wartungsanleitung
ENROULEUR DE FOC MANUEL "CROCIERA"
MANUELLE ROLLFOCK "CROCIERA"

bamar

Mod.
C0T
C1
C2
C3
C4



Edition/Ausgabe

F-D

Avril
April
2001

A.R.T.E.

Advanced Research and Technology srl

Via Talete, 2/A int. 3 • 47100 FORLI' • ITALIA • Phone +39 0543 798670 • Fax +39 0543 792266

<http://www.bamar.it>

[e-mail:arte@bamar.it](mailto:arte@bamar.it)

A	INFORMATIONS GÉNÉRALES	
	Introduction	3
A-1	Symboles à trouver dans ce manuel	4
A-2	Outils	5
A-3	Description de l'enrouleur	5
A-4	Emballage	5
A-5	Réception du matériel	6
A-5.1	Contenu des cartons	6
A-6	Données techniques	7
A-7	Données pour l'identification	9
A-8	Utilisation correcte	9
B	SÉCURITÉ	
B-1	Indications générales	10
C	MONTAGE	
C-1	Operations préparatoires	11
C-1.1	Terminaison supérieure de l'étai	11
C-1.2	Terminaison inférieure de l'étai	11
C-1.3	Accessoires pour l'étai (extra)	12
C-1.4	Cadène	13
C-2	Déterminer quantité et longueur des gaines ...	14
C-3	Preparation	16
C-3.1	Mise à longueur de la gaine supérieure	16
C-3.2	Percer la gaine	17
C-3.3	Préparer la gaine supérieure	17
C-4	Montage à plat sur le sol	18
C-4.1	Mise en place des éclisses de raccordement et des demi-paliers	18
C-4.2	Montage de la gaine supérieure	19
C-4.3	Montage des gaines intermédiaires	20
C-4.4	Montage de l'émerillon	21
C-4.5	Montage de la gaine inférieure	21
C-5	Installation à bord	22
C-6	Réglage du ridoir	22
C-7	Installation avec mât armé	23
C-8	Installation de la poulie guide-drissse	24
C-9	Mise en place du cordage de manœuvre	25
C-10	Le cordage de manœuvre et ses poulies de renvoi	26
C-11	Conseils pour la voile	27
C-12	Hisser la voile	28
C-13	Utilisation de l'enrouleur	28
D	ENTRETIEN	
D-1	Entretien	29
D-1.1	Brèves périodes d'inactivité	29
D-1.2	Longues périodes d'inactivité	29
D-2	Tableau de pannes	30
E	PIÈCES DE RECHANGE	
E-1	Pièces de rechange du tambour	31
E-2	Pièces de rechange des gaines	32
	GARANTIE	33

A	ALLGEMEINE INFORMATIONEN	
	Einführung	3
A-1	Im Handbuch verwendete Symbole	4
A-2	Notwendige Mindestausstattung	5
A-3	Beschreibung der Rollfock	5
A-4	Verpackung	5
A-5	Empfang des Materials	6
A-5.1	Inhalt der Schachteln	6
A-6	Technische Daten	8
A-7	Kenndaten	9
A-8	Zulässige Verwendung	9
B	SICHERHEIT	
B-1	Allgemeine Hinweise	10
C	MONTAGEANLEITUNG	
C-1	Vorbereitungsarbeiten	11
C-1.1	Oberes Stagende	11
C-1.2	Unteres Stagende	11
C-1.3	Zubehör für das Stag	12
C-1.4	Bugrüste	13
C-2	Bestimmung von Anzahl und Länge der Profile	14
C-3	Vorbereitung der Montage	16
C-3.1	Zuschneiden des Profils	16
C-3.2	Bohren des Profils	17
C-3.3	Vorbereitung des Endprofils	17
C-4	Montage der Rollfock bei liegendem Mast	18
C-4.1	Montage der Kupplungen und Verstärkungen	18
C-4.2	Montage des Endprofils	19
C-4.3	Montage der Mittelprofile	20
C-4.4	Montage des Toppwirls	21
C-4.5	Montage des Heißprofils	21
C-5	Montage der Rollfock am Masttopp	22
C-6	Einstellung des Stagspanners	22
C-7	Montage der Rollfock bei aufgerichtetem Mast	23
C-8	Montage des schwenkbaren Blocks	24
C-9	Montage der Leine an der Trommel	25
C-10	Beispiel für einen Leinenverlauf mit den zugehörigen Umlenklöcken	26
C-11	Empfehlungen für das Segel	27
C-12	Montage des Segels	28
C-13	Benutzung der Rollfock	28
D	WARTUNG	
D-1	Wartung	29
D-1.1	Kurze Ruhepausen	29
D-1.2	Lange Ruhepausen	29
D-2	Störungen - Ursachen - Behebung	30
E	ERSATZTEILE	
E-1	Ersatzteile Trommel	31
E-2	Ersatzteile Profile	32
	GARANTIE	33

© Copyright A.R.TE. srl

Tout droit réservé

Emprimé en Italie

Elaboration: VEGA sas - Forlì

Aucune partie de ce manuel peut être reproduite, copiée, ou diffusée sans préalable autorisation écrite de la société A.R.TE. srl

A.R.TE. srl a le droit de modifier ses produits pour améliorer leur qualité et sécurité, sans s'engager à mettre à jour le présent manuel chaque fois.

© Copyright A.R.TE. srl

Alle Rechte vorbehalten

Gedruckt in Italien

Realisierung: VEGA s.a.s. - Forlì

Kein Teil dieses Handbuchs darf ohne die vorherige schriftliche Zustimmung der Firma A.R.TE. s.r.l. vervielfältigt, kopiert oder verbreitet werden.

Die Firma A.R.TE. s.r.l. behält sich das Recht vor, zu jedem beliebigen Zeitpunkt alle Änderungen vorzunehmen, die sie im Interesse der ständigen Verbesserung von Qualität und Sicherheit der Ausrüstungen für angebracht hält, ohne die Verpflichtung, jedes mal dieses Handbuch auf den neuesten Stand zu bringen.

INTRODUCTION

Ce manuel a été réalisé pour fournir toutes les informations nécessaires pour monter et utiliser correctement et en sécurité l'enrouleur de foc manuel et pour en effectuer l'entretien.

Il faut lire et comprendre ce manuel avant d'utiliser l'enrouleur et effectuer toute opération avec ou sur ce-ci.

Ce manuel a été divisé en sections, chapitres, et paragraphes pour présenter les informations d'une façon claire et structurée.

Les pages ont été numérotées progressivement. La recherche des informations peut être basée sur l'utilisation des mots-clés utilisés comme titre des sections et des chapitres mais surtout sur la consultation de la table des matières.

Gardez ce manuel même après l'avoir lu, pour clarifier des possibles doutes.

Si vous avez des problèmes dans la compréhension du manuel, nous vous prions de contacter A.R.TE. srl: adresse, numéro de téléphone et fax sont indiqués sur la couverture du manuel.

A.R.TE. srl decline toute responsabilité en cas de dommages personnels ou de dégâts matériels dus soit à l'utilisation non conforme de l'enrouleur, inexpérience, imprudence, négligence ou inobservance du mode d'emploi présenté par ce manuel.

EINFÜHRUNG

Dieses Handbuch wurde erstellt, um alle notwendigen Informationen zur korrekten und sicheren Installation und Benutzung der manuellen Rollfock und zur Durchführung der Wartung zu liefern.

Dieses Handbuch muss gelesen und verstanden worden sein, bevor irgendwelche Arbeiten an ihr oder mit ihr ausgeführt werden.

Das Handbuch ist in Abschnitte, Kapitel und Paragraphen unterteilt, um die Informationen in klarer Strukturierung darbieten zu können.

Die Seiten sind fortlaufend nummeriert. Zum Aufsuchen von Informationen können die in den Titeln der Abschnitte und Kapitel erscheinenden Schlüsselbegriffe verwendet werden, vor allem aber kann das allgemeine Inhaltsverzeichnis konsultiert werden.

Dieses Handbuch auch nach vollständigem Durchlesen so aufbewahren, dass es zur Klärung eventueller Zweifel immer zur Hand ist.

Falls Probleme mit dem Verständnis dieses Handbuchs oder von Teilen davon auftreten sollten, wird dringend empfohlen, sich an die Firma A.R.TE. srl zu wenden; Adressen, Telefon- und Faxnummern sind auf der Rückseite dieses Handbuchs angegeben.

Die Firma A.R.TE. srl lehnt jede Haftung für Personen- oder Sachschäden ab, die auf unsachgemäße Benutzung der Ausrüstung, auf Unerfahrenheit, Unvorsichtigkeit oder Nachlässigkeit und auf die Nichtbeachtung der in diesem Handbuch beschriebenen Vorschriften zurückzuführen sind.

■ A-1 Symboles à trouver dans ce manuel

Dans ce manuel on a utilisé cinq types de “symboles graphiques de sécurité” qui soulignent autant niveaux différents de danger ou information:



DANGER

Attire l'attention sur des situations qui peuvent nuire à la sécurité personnelle et causer des accidents ou même la mort .



DANGER DE ÉLECTROCUTION

Attire l'attention sur une situation hautement dangereuse qui pourrait nuire à la sécurité ou même causer la mort des personnes exposées à cause de la présence de tension électrique.



ATTENTION

Attire l'attention sur des situations ou problèmes liés au bon fonctionnement de l'enrouleur de foc qui ne compromettent pas la sécurité personnelle.



IMPORTANT

Attire l'attention sur des informations de caractère général qui ne compromettent, ni la sécurité personnelle, ni le bon fonctionnement de l'enrouleur.



RESPECTEZ L'ENVIRONNEMENT

Attire l'attention sur des importantes informations concernant le respect de l'environnement.

■ A-1 Im Handbuch verwendete Symbole

In diesem Handbuch werden fünf Arten von „grafischen Sicherheitssymbolen“ verwendet, die auf die fünf Gefahren- oder Informationsstufen hinweisen sollen:



GEFAHR

Die Aufmerksamkeit wird auf Situationen oder Probleme gelenkt, die die Sicherheit von Personen bedrohen und zu Unfällen mit tödlichem Ausgang führen können.



STROMSCHLAGGEFAHR

Die Aufmerksamkeit wird auf eine schwere Gefahrensituation durch elektrische Spannungen gelenkt, die anwesende Personen auch lebensgefährlich bedrohen können.



ACHTUNG

Die Aufmerksamkeit wird auf Situationen oder Probleme im Zusammenhang mit der Funktionstüchtigkeit der Maschine gelenkt, die aber die Sicherheit von Personen nicht gefährden.



HINWEIS

Die Aufmerksamkeit wird auf wichtige Informationen allgemeiner Art gelenkt, die aber weder die Sicherheit von Personen, noch die Funktionstüchtigkeit der Maschine gefährden.



SCHÜTZT DIE UMWELT

Die Aufmerksamkeit wird auf wichtige Informationen für den Umweltschutz gelenkt.

**ATTENTION**

Eviter absolument d'effectuer le montage sans les outils nécessaires. Toute opération avec des outils de fortune peut non seulement endommager irréparablement l'enrouleur, mais aussi nuire à la sécurité personnelle.

■ A-2 Outils

Avant toute opération de montage, vérifier d'avoir tous les outils indiqués ci-dessous:

- Tournevis cruciforme \varnothing 5 mm
- Marteau en plastique
- Coin en bois
- Pincés
- Pointe à marquer
- Perceuse avec broche pour forets hélicoïdaux \varnothing 7 mm
- Scie à métaux
- Lime douce
- Jeu de forets pour percer le métal:
 \varnothing 4,25 - \varnothing 5 - \varnothing 7 mm per C0T - C1
 \varnothing 5 - \varnothing 7 mm pour C2 - C3
 \varnothing 5 - \varnothing 6,75 - \varnothing 7 mm pour C4
- Tarauds alésés:
M5 pour C0T - C1
M6 pour C2 - C3
M8 pour C4
- Riveteuse pour rivets \varnothing 5 inox

■ A-3 Description de l'enrouleur

Les enrouleurs de foc manuels consistent de 5 modèles et peuvent être installés sur des bateaux d'une longueur maximale de 24 mètres (60 pieds), une surface de voile non excédant 135 m² et un étai avec un diamètre de \varnothing 4 e 16 mm.

Ils peuvent être installés aisément soit à plat sur le sol, soit avec mât armé. L'opérateur doit avoir beaucoup d'expérience et être aidé par une deuxième personne. Ce manuel décrit le montage à plat sur le sol, mais il donne aussi quelques informations sur l'opération avec mât armé.

■ A-4 Emballage

L'enrouleur de foc manuel et tous les accessoires pour le montage sont livrés dans deux boîtes en carton, dont le poids et les dimensions varient en fonction du modèle et de la longueur demandé.

**ACHTUNG**

Auf gar keinen Fall mit der Montage beginnen, wenn man nicht das erforderliche Werkzeug zur Verfügung hat. Bei Vorgehen mit ungeeignetem Werkzeug kann nicht nur die Rollfock irreparabel beschädigt werden, es kann auch eine Gefahr für die allgemeine Sicherheit darstellen.

■ A-2 Notwendige Mindestausstattung

Bevor mit der Durchführung der Montage begonnen wird, sollte sichergestellt werden, dass eine Reihe von Werkzeugen als notwendige Mindestausstattung zur Verfügung stehen, die im Folgenden aufgeführt werden:

- Kreuzschlitzschraubendreher \varnothing 5 mm
- Plastikhammer
- Holzkeil
- Zange
- Reißnadel
- Elektrobohrer mit Bohrfutter für Bohrspitzen \varnothing 7 mm
- Handsäge mit Metallsägeblatt
- Schlichtfeile
- Bohrspitzen zum Bohren von Metall:
 \varnothing 4,25 - \varnothing 5 - \varnothing 7 mm für C0T - C1
 \varnothing 5 - \varnothing 7 mm für C2 - C3
 \varnothing 5 - \varnothing 6,75 - \varnothing 7 mm für C4
- Gewindebohrer:
M5 für Rollfock C0T - C1
M6 für Rollfock C2 - C3
M8 für Rollfock C4
- Nietschläger für Edelstahlnieten \varnothing 5

■ A-3 Beschreibung der Rollfock

Die manuellen Rollfocken werden in fünf Modellen hergestellt und können auf Booten bis zu einer maximalen Gesamtlänge von etwa 24 Metern mit einer Segelfläche von bis zu 135 m² und einem Stag von \varnothing 4 bis 16 mm verwendet werden.

Sie sind leicht zu montieren, sowohl bei liegendem als auch bei auf dem Boot aufgerichtetem Mast. Im letzteren Fall wird vom Ausführenden besondere Geschicklichkeit verlangt, außerdem muss ihm mindestens eine weitere Person behilflich sein.

In diesem Handbuch wird die Montagemethode bei liegendem Mast beschrieben, dazu werden einige Informationen für die Montage bei aufgerichtetem Mast gegeben.

■ A-4 Verpackung

Die manuellen Rollfocken werden zusammen mit dem Montagezubehör in zwei praktischen, robusten, stapelbaren Kartonschachteln geliefert, deren Gewichte und Abmessungen sich in Abhängigkeit vom Modell und der gewünschten Länge unterscheiden.

		C0T	C1	C2	C3	C4
A	mm/Zoll.	160/6,3	240/9,5	240/9,5	320/12,6	320/12,6
B	mm/Zoll.	160/6,3	260/10,2	260/10,2	320/12,6	320/12,6
C	mm/Zoll.	500	1000/39,4	1000/39,4	1000/39,4	1000/39,4
Poids - Gewicht	kg/lb	3,5/7,7	7/15,4	9/19,8	12/26,4	14/30,8
D	mm/Zoll.	140/5,5	140/5,5	140/5,5	140/5,5	140/5,5
E	mm/Zoll.	140/5,5	140/5,5	140/5,5	140/5,5	140/5,5
F	mm/Zoll.	1800/70,8	1800/70,8	1800/70,8	1800/70,8	1800/70,8
Poids - Gewicht	kg/lb	5/11	6/13,2	10/22	12/26,4	22/48,4
Poids total - Gesamtgewicht	kg/lb	8,5/19,7	13/28,6	19/41,8	24/52,8	36/79,2

■ A-5 Reception du materiel

Le matériel est livré au risque du destinataire. L'acheteur doit contrôler le matériel et réclamer au transporteur dans les termes réglementaires.

■ A-5 Empfang des Materials

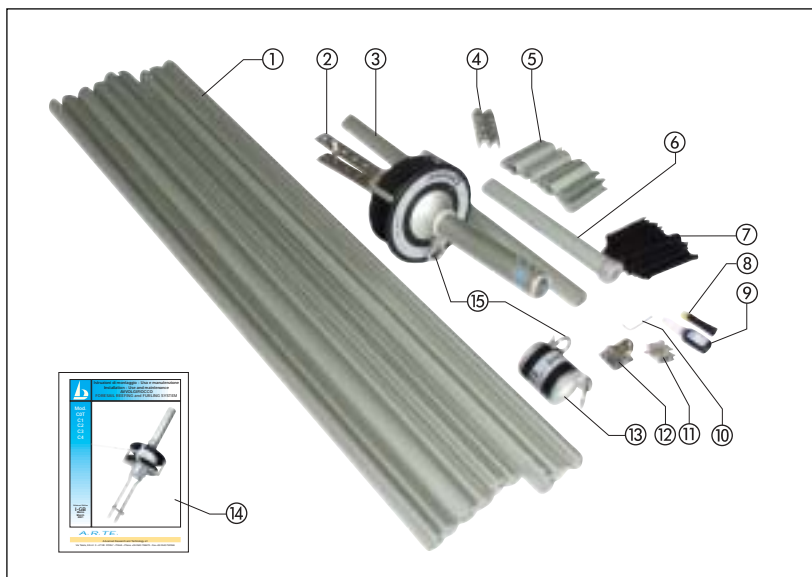
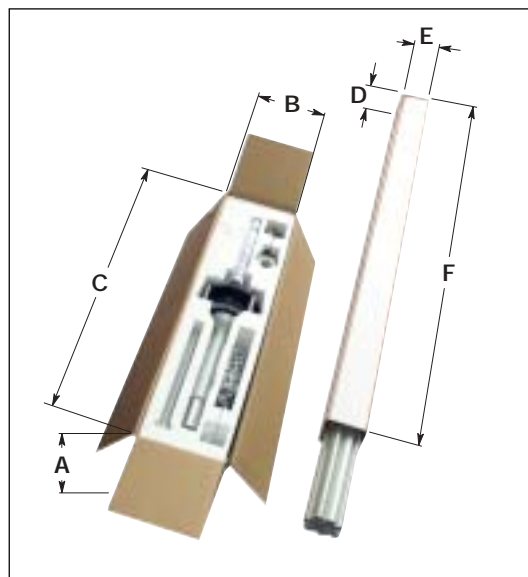
Die Ware reist auf Risiko und Gefahr des Empfängers. Dieser ist verpflichtet, eine vollständige Überprüfung der empfangenen Ware vorzunehmen und alle Vorbehalte und alle Reklamationen innerhalb der vorgeschriebenen Fristen und auf die vorgeschriebene Weise beim Frachtführer geltend zu machen.

■ A-5.1 Contenu des cartons

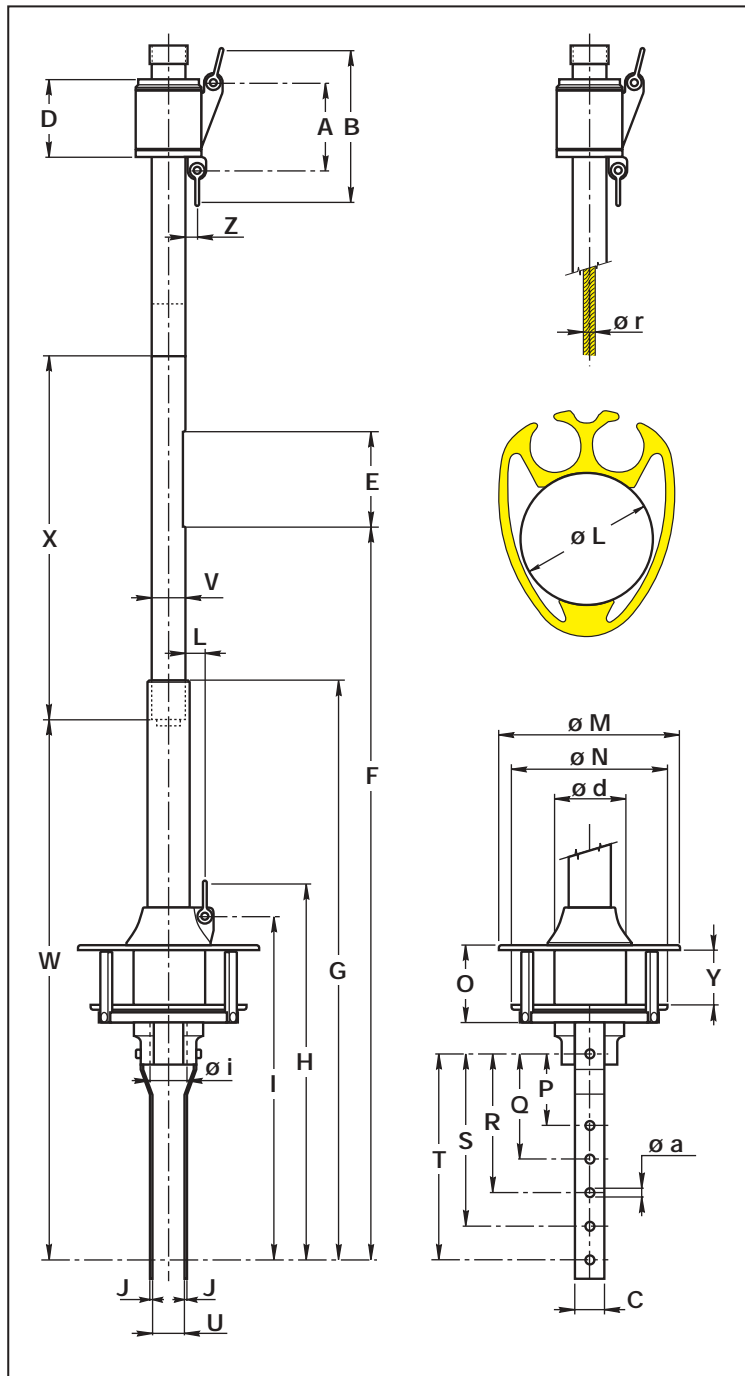
Re	Description	Q.té
1	Gaines intermédiaires L= 1500	Ceux qu'il faut
2	Tambour	1
3	Gaine inférieure L= 750 mm	1
4	Eclisse de raccordement (sans arrêt)	2
5	Eclisse de raccordement (avec arrêt)	Ceux qu'il faut
6	Gaine supérieure L= 370 mm	1
7	Demi paliers	Ceux qu'il faut
8	Tube de graisse	1
9	Tube de liquide isolant	1
10	Clé hexagonale	1
11	Vis de jonction	Ceux qu'il faut
12	Poulie guide drisse avec rivets	1
	Pontet pour le modèle C0T	1
13	Emerillon	1
15	Guirlandes	3
14	Manuel de montage	1

■ A-5.1 Inhalt der Schachteln

Pos.	Beschreibung	Anz.
1	Mittelprofile L = 1500 mm	n.B.
2	Rollfocktrommel	1
3	Heißprofil L = 750 mm	1
4	Verstärkungsstege (ohne Sperre)	2
5	Kupplungsstege (mit Sperre)	n.B.
6	Endprofil L = 370 mm	1
7	Laufbuchsen	n.B.
8	Fetttube	1
9	Tube mit Gewindeblockierer	1
10	Sechskant-Inbusschlüssel	1
11	Schrauben zur Befestigung der Kupplungen	n.B.
12	Fallführungsblock mit Nieten	1
	Fallführung für C0T	1
13	Toppwirbel	1
15	Schäkel	3
14	Betriebsanleitung	1



■ A-6 Données techniques



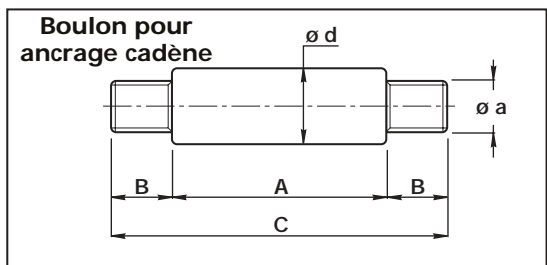
Réf.	C0T	C1	C2	C3	C4
ø r	4÷7	5÷8	8÷10	10÷12	12÷14
surface voile max. (150%)	30	45	70	100	135
LFT max	m	8.7	10.5	13	15.5
ø L Utile int. prof.	mm	13	13	23	23
A	mm	63	104	110	110
B	mm	110	168	185	185
C	mm	25	30	35	40
D	mm	83	88	93	98
E	mm	120	120	180	180
F	mm	860	990	1080	1170
G	mm	455	600	700	790
H	mm	340	400	445	490
I	mm	300	360	410	450
J	mm	2.5	3.0	3.0	4.0
L	mm	15	20	30	32
ø M	mm	130	178	220	270
ø N	mm	110	153	200	250
O	mm	97	93	94	103
P	mm	70	75	85	90
Q	mm	100	110	125	135
R	mm	130	145	165	180
S	mm	160	180	205	225
T	mm	190	215	245	270
U	mm	30	30	38	50
V	mm	30	30	40	40
W	mm	370	510	610	700
X	mm	750	750	750	750
Y	mm	27	58	65	75
Z	mm	15	20	23	25
ø a	mm	8	8	10	12
ø d	mm	60	78	90	100
ø i	mm	30	35	45	55
émerillon	kg	0.40	0.55	0.60	0.92
Gaine	kg	0.66	0.66	0.92	1.32
Tambour	kg	1.95	2.70	3.70	5.40

Section eclisse de raccordement et demi paliers

BMG 50 R
section 50x38 mm
canal ralingue ø 9 mm
ouverture 3.5 mm
enrouleur de foc **C4**

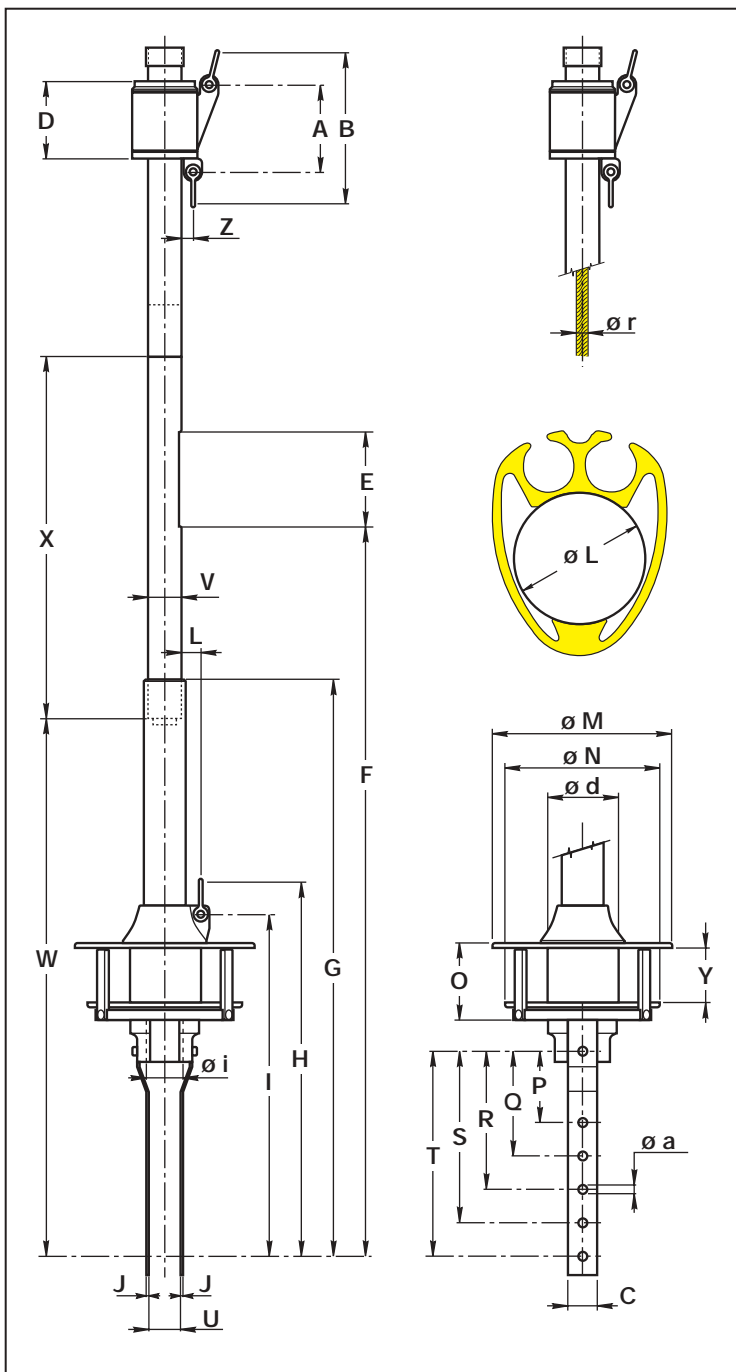
BMG 40 R
section 40x32 mm
canal ralingue ø 9 mm
ouverture 3.5 mm
enrouleur de foc **C2/C3**

BMG 30 R
sezione 30x23 mm
canal ralingue ø 7 mm
ouverture 3.5 mm
enrouleur de foc **C0T / C1**



Ref.	Étai ø mm	A mm	B mm	C mm	ø a mm	ø d mm	Code PSL...
C0T	4÷5	28	11	50	M8	8	C0T/1-4-5
C0T	6÷7	28	11	50	M8	10.8	C0T/1-6-7
C1	4÷5	28	11	50	M8	8	C0T/1-4-5
C1	6÷7	28	11	50	M8	10.8	C0T/1-6-7
C2	8	36	13.5	63	M10	12.5	C2/08
C2	10	36	13.5	63	M10	15.6	C2/10
C3/C4	10	48	17	82	M12	15.6	C3/10
C3/C4	12	48	17	82	M12	18.5	C3/12
C4	14	48	17	82	M12	21.5	C4/14

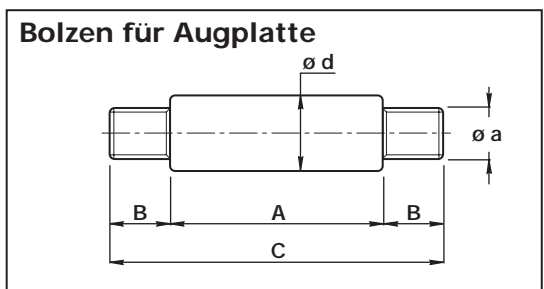
■ A-6 Technische Daten



Pos.	C0T	C1	C2	C3	C4
Ø r m ²	4÷7	5÷8	8÷10	10÷12	12÷14
Max. Segelfläche (150%)	30	45	70	100	135
L.ü.a. max. m	8.7	10.5	13	15.5	17.5
Ø L Nutzmaß innen mm	13	13	23	23	30
A mm	63	104	110	110	110
B mm	110	168	185	185	185
C mm	25	30	35	40	40
D mm	83	88	93	98	98
E mm	120	120	180	180	180
F mm	860	990	1080	1170	1170
G mm	455	600	700	790	790
H mm	340	400	445	490	500
I mm	300	360	410	450	450
J mm	2.5	3.0	3.0	4.0	4.0
L mm	15	20	30	32	32
Ø M mm	130	178	220	270	270
Ø N mm	110	153	200	250	250
O mm	97	93	94	103	103
P mm	70	75	85	90	90
Q mm	100	110	125	135	135
R mm	130	145	165	180	180
S mm	160	180	205	225	225
T mm	190	215	245	270	270
U mm	30	30	38	50	50
V mm	30	30	40	40	50
W mm	370	510	610	700	700
X mm	750	750	750	750	750
Y mm	27	58	65	75	75
Z mm	15	20	23	25	25
Ø a mm	8	8	10	12	12
Ø d mm	60	78	90	100	100
Ø i mm	30	35	45	55	55
Swivel kg	0.40	0.55	0.60	0.92	0.98
Profil kg	0.66	0.66	0.92	0.92	1.32
Trommel kg	1.95	2.70	3.70	5.40	5.50

Querschnitt Profil, Kupplung und Rollbuchse

BMG 50 R	Querschnitt	50x38	mm
	Draht	Ø 9	mm
	Öffnung	3.5	mm
	Rollföck		C4
BMG 40 R	Querschnitt	40x32	mm
	Draht	Ø 9	mm
	Öffnung	3.5	mm
	Rollföck		C2/C3
BMG 30 R	Querschnitt	30x23	mm
	Draht	Ø 7	mm
	Öffnung	3.5	mm
	Rollföck		C0T/C1



Pos.	Stag Ø mm	A mm	B mm	C mm	Ø a mm	Ø d mm	Kode PSL...
C0T	4÷5	28	11	50	M8	8	C0T/1-4-5
C0T	6÷7	28	11	50	M8	10.8	C0T/1-6-7
C1	4÷5	28	11	50	M8	8	C0T/1-4-5
C1	6÷7	28	11	50	M8	10.8	C0T/1-6-7
C2	8	36	13.5	63	M10	12.5	C2/08
C2	10	36	13.5	63	M10	15.6	C2/10
C3/C4	10	48	17	82	M12	15.6	C3/10
C3/C4	12	48	17	82	M12	18.5	C3/12
C4	14	48	17	82	M12	21.5	C4/14

■ A-7 Données par l'identification

Type et modèle

Enrouleur de foc manuel type GFM

- Modèle C0T
 C1
 C2
 C3
 C4

Fabriquant

A.R.TE. srl
 Via Talete, 2/A int. 3
 47100 FORLI' - Italia

Plaquette d'identification

La plaquette d'identification de l'enrouleur est située sur le tambour.



■ A-8 Utilization correcte

L'enrouleur de foc manuel doit être utilisé pour enrouler la voile sur des bateaux de croisière. Il a été projeté et réalisé en cinq modèles et peut être utilisé sur des bateaux de 20÷60 pieds avec une surface de voile entre 15 et 135 m².

Toute autre utilisation est considérée non correcte et ainsi n'est pas permise.

La conformité et le respect rigoureux des conditions d'utilisation, entretien et dépannage spécifiées par le fabriquant, sont une partie essentielle de l'utilisation correcte.

L'utilisation, entretien et dépannage de l'enrouleur doivent être confiés à quelqu'un qui connaît ses caractéristiques et les procédures de sécurité.

En outre toutes les normes de sécurité doivent être suivies.

■ A-7 Kenndaten

Typ und Modell

Manuelle Rollfock Typ GFM

- Modell C0T
 C1
 C2
 C3
 C4

Hersteller

A.R.TE. srl
 Via Talete, 2/a int. 3
 47100 Forli - Italien

Kenndatenschild

Das Kenndatenschild der Rollfock ist an der Falltrommel angebracht.



■ A - 8 Zulässige Verwendung

Die manuelle Rollfock ist eine Spezialausrüstung für das Reffen des Vorsegels auf Sport- oder Kreuzfahrtbooten. Sie wurde in fünf Modellen entwickelt und hergestellt und kann auf Booten von 20 - 60 Fuß Länge oder mit einer Segelfläche von 15 bis 135 m² verwendet werden.

Jede andere Benutzung widerspricht der vorgesehenen Verwendung und gilt deshalb als unsachgemäß.

Die Konformität und die strenge Beachtung der vom Hersteller spezifizierten Betriebs-, Wartungs- und Reparaturbedingungen bilden einen wesentlichen Bestandteil der vorgesehenen Verwendung.

Die Benutzung, Wartung und Reparatur der Rollfock darf ausschließlich Personen anvertraut werden, die über die Kenntnis ihrer Besonderheiten und der entsprechenden Sicherheitsverfahren verfügen.

Des Weiteren ist es notwendig, dass alle Unfallverhütungsvorschriften und die allgemein anerkannten Sicherheits- und arbeitsmedizinischen Vorschriften eingehalten werden.

■ B-1 Indications générales

Ce chapitre résume les indications générales de sécurité qui seront intégrées dans les chapitres suivants par des indications spécifiques quand nécessaire.

Bien que les opérations de montage et utilisation de l'enrouleur soient extrêmement simples, on recommande de respecter quelques précautions de sécurité. Ces précautions assurent non seulement l'intégrité physique de l'opérateur, mais aussi une gestion correcte et une longue vie du produit.



Si le montage de l'enrouleur est effectué avec mât armé, il y faut la coopération de deux personnes au moins. L'opérateur qui va travailler en tête de mât devra être protégé contre toute chute accidentale par un harnais de sécurité.

- Lire attentivement et comprendre le manuel de montage avant de monter et utiliser l'enrouleur.
- L'enrouleur de foc ne doit jamais être utilisé par des enfants, et ne doit pas être utilisé pour des emplois qui ne sont pas contemplés par ce manuel.
- Aucun vêtement particulier est requis, exception faite pour le harnais de sécurité (en cas de montage en tête de mât). De toute façon, l'on recommande d'utiliser des vêtements confortables et pratiques qui n'empêchent pas les mouvements.
- Garder toujours ce manuel à la portée. Lire le manuel attentivement pour bien comprendre les instructions de montage et d'emploi.
- Éviter que toute personne sans une connaissance exhaustive de l'équipement effectue toute opération de montage ou entretien.
- Effectuer les opérations de montage et entretien dans des conditions de visibilité optimales et dans des lieux adéquats du point de vue du climat et de la position ergonomique du plan de travail.
- S'il faut effectuer des opérations directement à bord, contrôler que les conditions climatiques assurent un travail en sécurité.
- N'installez pas par fort vent.
- Ne pas effectuer d'interventions (de travail ou entretien) à la présence de personnes qui, à cause de leur âge ou conditions psycho-physiques n'ont pas le bon sens nécessaire.

■ B-1 Allgemeine Hinweise

In diesem Kapitel sind Sicherheitshinweise allgemeiner Art zusammengefasst, die in den folgenden Kapiteln bei Bedarf um spezifische Hinweise ergänzt werden.

Trotz der extremen Einfachheit der Montage und der Leichtigkeit in der Benutzung der Ausrüstung empfiehlt es sich, einige grundlegende Sicherheitsregeln zu beachten. Diese Regeln gewährleisten nicht nur die Sicherheit des Ausführenden, sondern auch den korrekten Betrieb des Produkts und seine optimale Leistung auf lange Sicht.



Wenn die Montage bei aufgerichtetem Mast auf dem Boot durchgeführt wird, werden mindestens zwei Personen benötigt. Die Person, die am Masttopp arbeitet, muss mit geeigneten Sicherheitsgurten gegen Absturz gesichert sein.

- Dieses Handbuch muss aufmerksam durchgelesen und verstanden worden sein, bevor man mit der Installation und der Inbetriebnahme der Rollfock beginnt.
- Die Rollfock darf auf keinen Fall von Kindern oder für andere als die im vorliegenden Handbuch bezeichneten Zwecke benutzt werden.
- Außer den Sicherheitsgurten (für den Fall, dass man am Topp eines bereits auf dem Boot aufgerichteten Masts arbeitet) ist keine besondere Kleidung erforderlich. Es bleibt als allgemeine Regel, dass man bequeme und praktische Kleidung anlegt, die die Bewegungsfreiheit nicht einschränkt.
- Dieses Handbuch immer in Reichweite halten und sorgfältig aufbewahren. Es ist aufmerksam durchzulesen, um die Montage- und Betriebsanleitungen zu erlernen.
- Verhindern, dass Personen ohne Kenntnis der notwendigen Informationen die Ausrüstung betätigen können.
- Die Montage- und Wartungsarbeiten bei optimalen Sichtbedingungen und in einer Umgebung durchführen, die nach Witterung und ergonomischer Lage der Arbeitsfläche für die Durchführung aller notwendigen Arbeiten geeignet ist.
- Falls die Arbeiten unbedingt auf dem Boot gemacht werden müssen, sollen sie nur dann ausgeführt werden, wenn die Witterungsbedingungen größtmögliche Sicherheit gewährleisten.
- Die Installation niemals bei starkem Wind oder bei Gewitter durchführen.
- Niemals eine Arbeit (Betrieb oder Wartung) in Anwesenheit von Personen durchführen, von denen auf Grund ihres Alters oder ihrer körperlichen oder seelischen Verfassung kein vernünftiges Verhalten erwartet werden kann

■ C-1 Operations préparatoires

Ouvrir les cartons et vérifier que la dotation de matériaux et menuiserie soit complète.



ATTENTION

Avant d'installer l'enrouleur, contrôler que l'étai soit en conditions parfaites. En cas de doute nous conseillons de le changer.

■ C-1.1 Terminaison supérieure de l'étai

Certaines terminaisons supérieures ne sont pas adaptées à la pose d'un enrouleur, et imposent une modification de l'étai si le montage sera fait à plat sur le sol.

- **Terminaisons à boule** (principalement mâts **Isomat** et **Z-spars**).
Solution : placer une terminaison boule-oeil dans la tête de mât (**Acmo EB** ou équivalent), raccourcir le câble d'étai en tenant compte de la longueur de la nouvelle pièce, et sertir sur le câble une terminaison à chape articulée.
- **Terminaisons à Té** (principalement mâts **Kemp**, **Selden**, **Nemo**, **Sparcraft** avec gréement fractionné).
Solution : modifier l'ancrage de l'étai sur le mât pour pouvoir employer un câble comportant une chape articulée.

■ C-1.2 Terminaison inférieure de l'étai



IMPORTANT

AVEC ÉTAI EXISTANT: avant de commencer le montage, marquer la position du ridoir (si ridoir) sur l'étai, et/ou la position de l'oeil inférieur de l'étai entre les lattes.

AVEC UN ÉTAI NOUVEAU: installer l'étai sur le mât, régler le ridoir et marquer le réglage et/ou la position sur les lattes.

Si l'étai est pourvu d'une terminaison taraudé sertie standard à l'extrémité inférieure, il n'y aura aucune difficulté à faire glisser cet élément à l'intérieur des gaines de l'enrouleur. Au contraire, avec une terminaison plus grande, contrôler que ses dimensions ne dépassent pas le diamètre des gaines (voir **A-6** p.7). Dans ce cas, il faudra détacher la terminaison et la remplacer avec une terminaison rapide (type **Stalok**, voir **C-1.3**) après le montage des gaines.

■ C-1 Vorbereitungsarbeiten

Die Verpackungen öffnen und die Lieferung auf Vollständigkeit der Teile und des Kleinmaterials überprüfen.



ACHTUNG

Vor Beginn der Installation der Rollfock überprüfen oder durch eine kompetente Person überprüfen lassen, ob das Stag in gutem Zustand ist. Im Zweifelsfall empfiehlt sich die Auswechslung.

■ C-1.1 Oberes Stagende

Nicht alle oberen Stagenden sind für die Montage einer Rollfock geeignet; wenn die Montage bei am Mast montiertem Stag durchgeführt wird, sind daher einige Änderungen am Stag erforderlich.

- **Kugelterminals** (hauptsächlich an **Isomat**- und **Z-spars**-Masten vorhanden). Es muss ein Kugel-Augterminal vom Typ **Acmo EB** oder ein gleichwertiges in den Masttopp eingesetzt, der Draht unter Berücksichtigung der Länge des neuen Teils verkürzt und ein neues pressbares Terminal am Stag angebracht werden.
- **T-Terminal** (hauptsächlich an **Kemp**-, **Selden**-, **Nemo**- und **Sparcraft**-Masten mit nicht am Topp ansetzenden Wanten vorhanden).
Es muss die Verankerung des Stags am Mast verändert werden, um ein pressbares Terminal mit Gelenk verwenden zu können.

■ C-1.2 Unteres Stagende



HINWEIS

BEI VORHANDENEN STAGEN: Bevor mit der Installation begonnen wird, die Einstellposition des Spanners (falls vorgesehen) und/oder die Position des unteren Auges des Stags zwischen den Rüsten anzeichnen.

MIT EINEM NEUEN STAG: Das Stag am Boot montieren, die Einstellung des Spanners vornehmen und seine Einstellung und/oder die Position auf den Rüsten anzeichnen.

Wenn das Deckende des Vorstags mit einem pressbaren Gewinderohrstutzen von handelsüblichem Typ ausgestattet ist, kann man dieses Teil ohne Schwierigkeiten im Inneren der Rollfockprofile laufen lassen. Wenn es sich dagegen um größere Terminals handelt, überprüfen, ob die Abmessungen des Terminals größer sind als das Innenmaß der Profile (siehe **A-6**, S. 7). In diesem Fall ist es nötig, das Terminal zu entfernen und nach der Montage der Profile mit einem Schnellterminal vom Typ **Stalok** zu verplomben (siehe **C-1.3**)

■ C-1.3 Accessoires pour l'etai (extra)

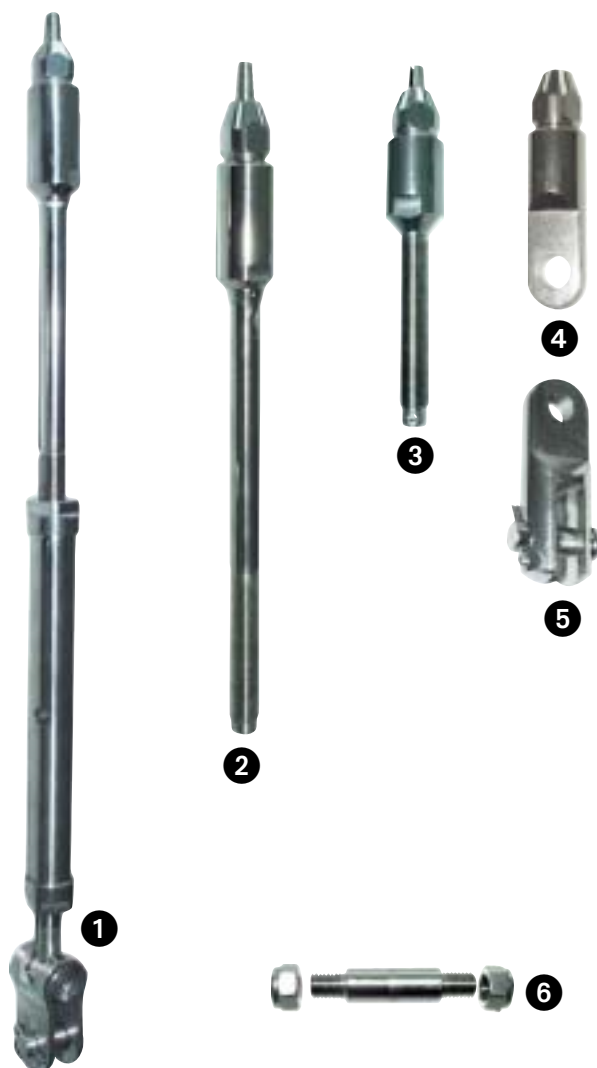
Terminaisons et accessoires spéciaux qui rendent le montage plus simple:

- ❶ Ridoir taraudé à chape articulée
- ❷ Barre taraudée longue avec attelage rapide STALOK
- ❸ Barre taraudée courte avec attelage rapide STALOK
- ❹ Terminaison à oeil avec attelage rapide STALOK
- ❺ Cardan
- ❻ Axe spécial

■ C-1.3 Zubehör für das Stag (auf Anfrage)

Spezialterminals und -zubehör zur Vereinfachung der Installation:

- ❶ Gelenkspanner mit Gewindestange mit Schnellanschluss STALOK für Stag
- ❷ Lange Gewindestange mit Schnellanschluss STALOK
- ❸ Kurze Gewindestange mit Schnellanschluss STALOK
- ❹ Augterminal mit Schnellanschluss STALOK
- ❺ Gelenk
- ❻ Spezialbolzen



■ C-1.4 Cadène

Fixer le tambour de l'enrouleur à la cadène avec un axe (fourni). Si cela n'est pas possible, un axe spécial doit être commandé chez nous en spécifiant son diamètre.

La position du tambour doit être choisie en fonction de:

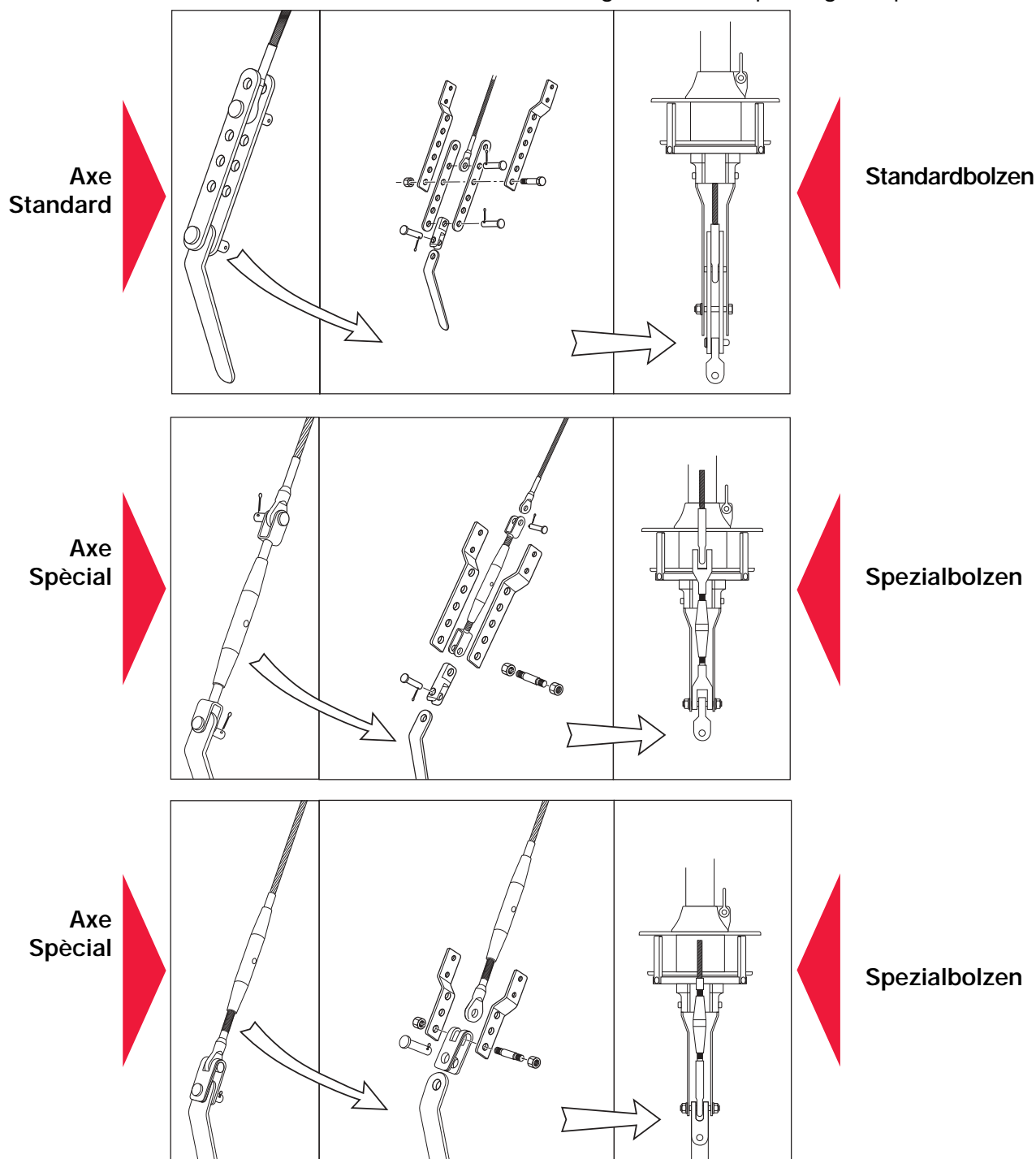
- Manœuvre de l'ancre
- Sécurité en navigation: avec une voile haute sur le pont on peut regarder au-delà de la proue
- Possibilité de loger le ridoir à l'intérieur de l'enrouleur, après avoir contrôlé ses dimensions.

■ C-1.4 Bugrüste

Die Trommel der Rollfock muss mit dem mitgelieferten Standardbolzen an der Bugrüste befestigt werden. Falls dies nicht möglich ist, den Spezialbolzen unter Angabe des Bolzendurchmessers anfordern.

Bei der Wahl der Anschlussposition ist Folgendes zu berücksichtigen:

- Manövrierfähigkeit des Ankerarms
- Sicherheit bei der Navigation: bei gehisstem Segel kann beim Navigieren zum Bug durchgesehen werden
- Möglichkeit zum Einsetzen des Spanners nach vorangehender Überprüfung der Spannermaße.



■ C-2 Déterminer quantité et longueur des gaines

Pour déterminer la quantité des gaines, il faut suivre les instructions suivantes, après avoir déterminé la position du tambour sur la cadène.:

- Contrôler la longueur **A** de l'étau, à partir du centre du trou d'attelage de l'axe sur les lattes jusqu'à la sertissure de la terminaison supérieure
- A la page suivante il y a un schéma présentant les mesures de l'enrouleur. Trouver la mesure **W** sur l'enrouleur en fonction du trou utilisé sur les lattes et du modèle d'enrouleur.
- Appliquer la formule suivante:

$$\frac{A-(W+X+Z+50^*)}{1500} = \text{Quantité de gaines}$$

Où:

- A** est la longueur de l'étau à partir du centre du trou d'attelage de l'axe sur les lattes jusqu'à la sertissure de la terminaison supérieure
- W** est la mesure à partir du centre du trou d'attelage de l'axe sur les lattes jusqu'à la base de la gaine inférieure
- X** est la longueur de la gaine inférieure, qui est la même dans tous les modèles = 750 mm
- Z** Est la longueur de la gaine supérieure, qui est la même dans tous les modèles = 370 mm.
- 50*** Distance fixe entre terminaison et sertissure pour les modèles COT - C1 - C2. Cela devient 100mm sur les modèles C3 et C4
- 1500** Longueur d'une gaine

Voyons un exemple pratique:

- Longueur A de l'étau **13250** mm
- Modèle d'enrouleur **C1**
- Mesure W ayant choisi le troisième trou sur les lattes **440** mm

Maintenant, appliquons la formule:

$$\frac{13250-(440+750+370+50)}{1500} =$$

= **7** gaines avec un reste de **760**

Cela signifie qu'il faut utiliser 7 gaines et couper le 8^{me} à mesure 760 mm.

Prière de voir la section C - 3 **Préparation** pour la méthode correcte pour couper la gaine.

■ C-2 Bestimmung von Anzahl und Länge der Profile

Um die von Anzahl und die Länge der erforderlichen Profile ermitteln zu können, ist nach der Festlegung der Anschlussposition an der Augplatte der Trommel wie folgt vorzugehen:

- Die Staglänge **A** von der Mitte der Anschlussbohrung an der Augplatte bis zur Verplombung des oberen Terminals ermitteln.
- In der Tabelle auf der folgenden Seite das Maß **W** in Abhängigkeit von dem benutzten Loch an der Platte und vom Rollfockmodell wählen.
- Die folgende Formel anwenden:

$$\frac{A-(W+X+Z+50^*)}{1500} = \text{Anzahl der Profile}$$

Wobei:

- A** Staglänge, gemessen von der Mitte der Anschlussbohrung an der Augplatte bis zur Verplombung des oberen Terminals
- W** Maß von der Mitte der Anschlussbohrung an der Augplatte bis zur Ausgangsbasis des Heißprofils
- X** Länge des Heißprofils = 750 mm, bei allen Modellen gleich
- Z** Länge des Endprofils = 370 mm, bei allen Modellen gleich
- 50*** Fixer Abstand zwischen Terminal und Staggerverplombung bei Rollföcken COT-C1-C2. Er wird 100 mm bei den Modellen C3 - C4
- 1500** Länge eines Mittelprofils.

Sehen wir uns ein praktisches Beispiel an:

- Staglänge **A** **13250** mm
- Rollfockmodell **C1**
- Länge **W** bei Wahl des 3. Anschlusslochs an der Rüste **440** mm

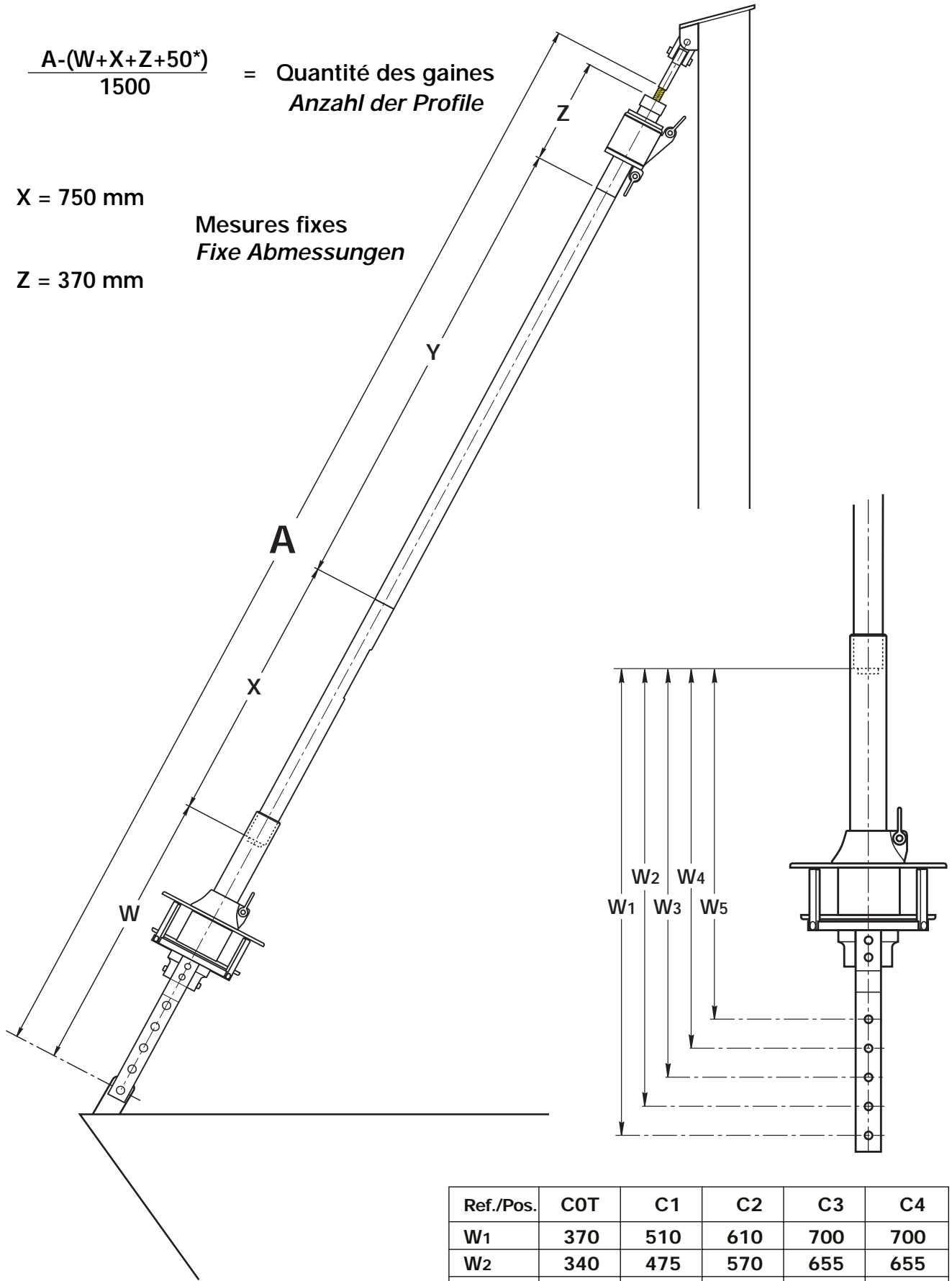
Wir wenden die Formel an:

$$\frac{13250-(440+750+370+50)}{1500} =$$

= **7** mit einem Rest von **760**

Es müssen demnach 7 ganze Profile verwendet und ein achte Profil auf die Länge von 760 mm verkürzt werden.

Siehe im Kapitel C-3 **Vorbereitung der Montage** die vorschriftsmäßige Prozedur für den Zuschnitt des Profils.



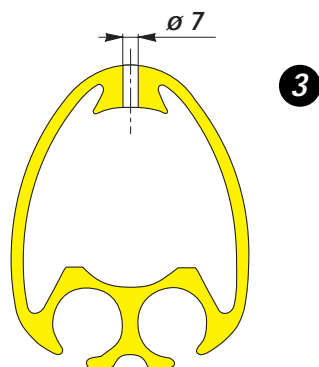
Ref./Pos.	C0T	C1	C2	C3	C4
W1	370	510	610	700	700
W2	340	475	570	655	655
W3	310	440	530	610	610
W4	280	405	490	565	565
W5	250	370	450	520	520

■ C-3 Préparation

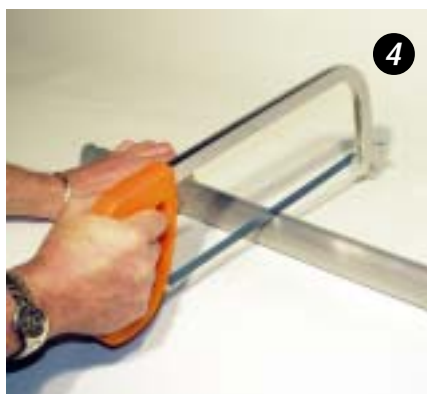
■ C-3.1 Mise à longueur da la gaine supérieure

- Marquer sur une gaine la mesure derivée de la formule à la page 14.

- Percer la gaine avec un foret de $\varnothing 7$ mm.



- Couper la gaine au centre du trou percé avec une scie à métaux



- Ebavurer la coupe avec une lime douce ayant le plus grand soin pour le canal ralingue.



■ C-3 Vorbereitung der Montage

■ C-3.1 Zuschneiden des Profils

- Auf einem Profil das mit der Formel auf S. 14 ermittelte Maß anzeichnen.

- Das Profil mit einer 7-mm-Bohrspitze anbohren.

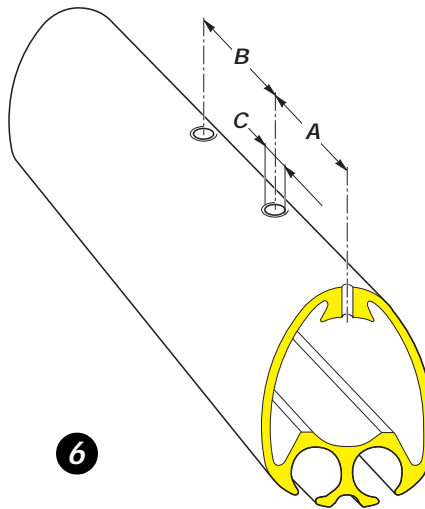
- Mit einer Handsäge das angebohrte Profil in der Mitte des Bohrlochs durchsägen.

- Mit einer Schlichtfeile die Enden des Profils und mit besonderer Sorgfalt die Drahteinsätze glätten.

■ C-3.2 Percer la gaine

- Percer et tarauder la gaine pour visser les vis utilisées pour bloquer les éclisses. Voir le schéma suivant pour les mesures:

	A	B	C
C0T-C1	15	25	ø4.25/M5
C2-C3	20	30	ø5/M6
C4	25	40	ø6.75/M8



■ C-3.2 Bohren des Profils

- Für die Montage der Befestigungsstifte des Verbinders das Profil gemäß nachstehender Tabelle bohren und gewindeschneiden.

	A	B	C
C0T-C1	15	25	ø4.25/M5
C2-C3	20	30	ø5/M6
C4	25	40	ø6.75/M8

■ C-3.3 Préparer la gaine supérieure

- Fixer l'anneau de blocage sur la gaine supérieure
- Mettre une goutte de liquide isolant sur les vis avant de les visser.



■ C-3.3 Vorbereitung des Endprofils

- Den Haltering auf das Endprofil montieren.
- Einen Tropfen Gewindeblocierflüssigkeit auf die Schrauben geben, dann anziehen.



■ C-4 Montage à plat sur le sol

Demâter l'étau et le mettre sur une surface adaptée. Veillez à ne pas endommager ni tambour ni gaines pendant le montage.



DANGER

Avant de démonter l'étau s'assurer qu'une drisse de sécurité ait été appliquée à sa place.

■ C-4.1 Mise en place des éclisses et des demi-paliers

Pour assembler les gaines intermédiaires et renforcer soit gaine inférieure que supérieure procéder comme suit:

- Fixer les éclisses de raccordement avant, comme souligné par la photo et le dessin.



IMPORTANT

Les éclisses de raccordement inférieure et supérieure n'ont pas l'arrêt dans le trou central.



9



10



11

■ C-4 Montage der Rollfock bei liegendem Mast

Das Stag abmontieren und auf eine für die Montage geeignete Fläche legen, dabei sich vergewissern, dass die Rollfock und die Profile im Verlauf der Arbeit nicht beschädigt werden können.



GEFAHR

Sich vor dem Abmontieren des Stags vergewissern, dass ein Sicherheitsfall am Bug angebracht ist.

■ C-4.1 Montageart der Kupplungen und Verstärkungen

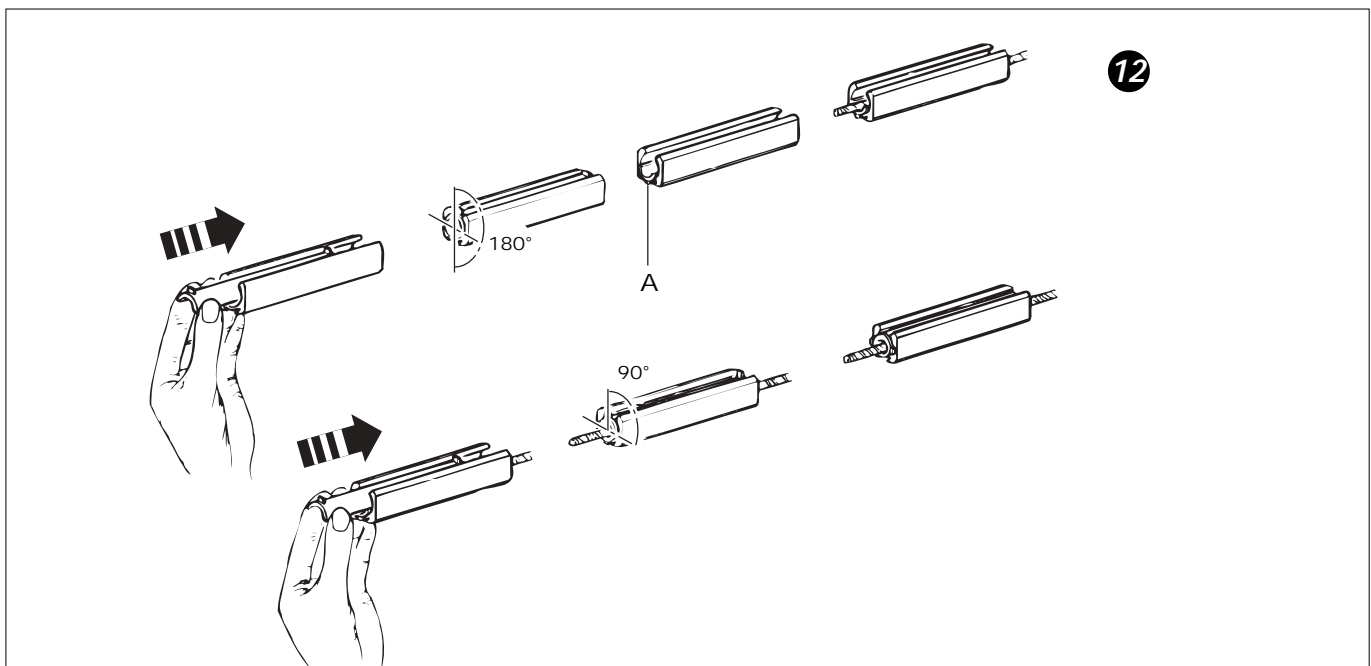
Für die Verbindung der Mittelprofile und die Verstärkung des Endprofils und des Heißprofils wie folgt vorgehen:

- Die Laufbuchsen vormontieren, wie auf den Fotos und in der Abbildung gezeigt.



HINWEIS

Die Verstärkungsstege besitzen kein Sperrniet in der Mittelbohrung.



12

■ C-4.2 Montage de la gaine supérieure

Il faut introduire une éclisse de raccordement (sans arrêt) dans la gaine supérieure.

Comment fixer l'éclisse à la gaine supérieure:

- Insérer les demi-paliers dans l'éclisse.
- Maintenant introduire l'éclisse complète dans la gaine jusqu'à ce que les trous sur la gaine et les signes sur l'éclisse coïncident.
- Mettre une goutte de liquide isolant, après bloquer l'éclisse avec les vis.



■ C-4.2 Montage des Endprofils

Am Endprofil muss der Verstärkungssteg (ohne Sperrniet) angebracht werden.

Zur Montage des Verstärkungsstegs:

- In den Aluminiumsteg eine Laufbuchse einsetzen.
- Jetzt die komplette Verstärkung in das Profil einsetzen, bis die Befestigungsbohrungen mit den Kerben auf dem Steg übereinstimmen.
- Einen Tropfen Gewindeblockierflüssigkeit hinzugeben, dann den Steg mit den Schrauben und dem mitgelieferten Sechskant-Inbusschlüssel anziehen.

■ C-4.3 Montage des gaines intermédiaires

Les gaines intermédiaires sont assemblés par moyen des éclisses de raccordement (avec arrêt).

Pour fixer les éclisses de raccordement entre deux gaines il faut:

- Monter un demi-palier sur l'éclisse de raccordement.
- Adapter l'éclisse avec un demi-palier à l'étai, après ajouter l'autre demi-palier. Faire tourner les deux demi-paliers de 90°.
- Maintenant engager l'éclisse complète dans la gaine intermédiaire jusqu'à ce que les trous sur la gaine et les signes sur l'éclisse coïncident.
- Mettre une goutte de liquide isolant, après bloquer l'éclisse avec les vis.
- Assembler les gaines nécessaires faisant attention à laisser comme avant-dernière la gaine qui a été coupé à mesure, et comme dernière la gaine inférieure.



■ C-4.3 Montage der Mittelprofile

Die Mittelprofile müssen mit einem Verbinder (mit Sperrniet) untereinander verbunden werden.

Zur Montage der Kupplung zwischen zwei Mittelprofilen:

- In die Aluminiumkupplung eine Laufbuchse einsetzen.
- Die Kupplung mit einer Halbschale in das Stag einsetzen, dann auch die andere, um 90° gedrehte Halbschale anbringen.
- Jetzt die komplette Kupplung in das Mittelprofil einsetzen, bis das Sperrniet der Kupplung anschlägt und die Befestigungsbohrungen mit den Kerben auf dem Verbinder übereinstimmen.
- Einen Tropfen Gewindeblockierflüssigkeit hinzugeben, dann den Verbinder mit den Schrauben und dem mitgelieferten Sechskant-Inbusschlüssel anziehen.
- Alle erforderlichen Profile montieren und darauf achten, dass auf das vorletzte das vorher zugeschnittene montiert wird, dann als letztes das Heißprofil.

■ C-4.4 Montage de l'émerillon

- Monter l'émerillon suivant la direction indiquée dans la photo.



24

■ C-4.4 Montage des Toppwirbels

- Den Toppwirbel montieren, dabei die auf dem Foto gezeigte Montagerichtung beachten.

■ C-4.5 Montage des gaines inferieures

- Assembler la gaine inférieure à la première gaine intermédiaire.
- Fixer l'éclisse à la gaine inférieure.
- Monter le tube (partie du tambour).
- Mettre de la graisse dans les trous.
- Visser les vis (réf. 4) avec la clé hexagonale.



25

■ C-4.5 Montage des Heißprofils

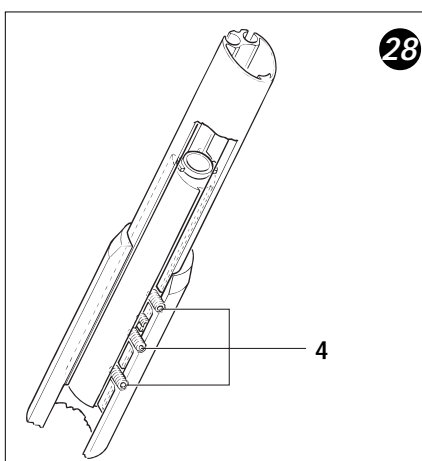
- Das Heißprofil mit dem letzten Mittelprofil verbinden.
- Den Verstärkungssteg am Heißprofil anbringen.
- Den Rohrstützen (Bestandteil der Trommel) anbringen.
- Etwas Fett in die Befestigungsbohrungen geben.
- Die Schrauben (Pos. 4) einsetzen und mit dem mitgelieferten Schlüssel anziehen.



26



27



28

■ C-5 Installation à bord

- Capeler la terminaison supérieure de l'étai sur la tête de mât utilisant une drisse.



DANGER

N'installez pas par fort vent.

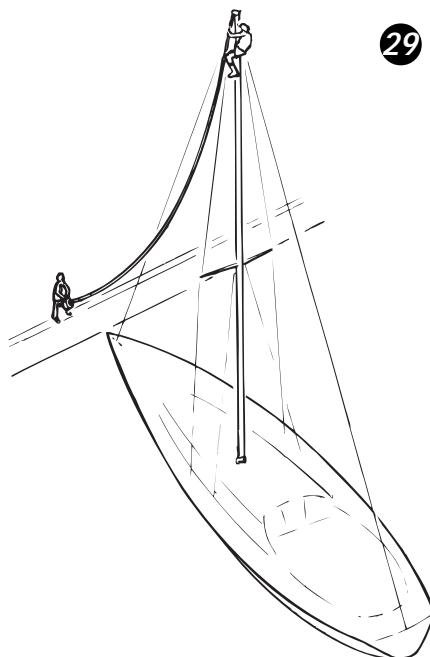


ATTENTION

Veiller à ne pas cambrer exagérément les gaines lors de l'installation à bord.

■ C-6 Réglage du ridoir

- Pour régler le ridoir, dévisser et démonter les trois vis réf.4 du tambour-gaine inférieure.
- Soulever le tambour et le faire glisser sur les gaines pour dégager le ridoir.
- Fixer l'étai à la Cadène.
- Régler et assurer le ridoir, s'assurant de ne le raccourcir plus que sa longueur originale.
- Redescendre le tambour et réassembler en sens invers.
- Assurer les lattes en fonction du montage choisi (voir photos à la page 13).



29

■ C-5 Montage der Rollfock am Masttopp

- Das Stagende mit Hilfe eines Falls wieder am Masttopp anbringen.



ACHTUNG

Bei starkem Wind keine Installationen am Masttopp vornehmen.

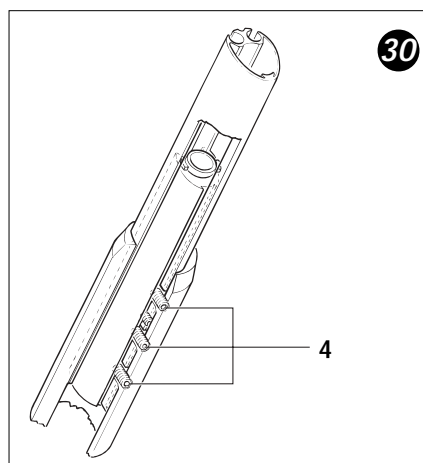


ACHTUNG

Die Profile bei der Installation auf dem Boot nicht zu sehr biegen.

■ C-6 Einstellung des Stagspanners

- Zum Einstellen des Spanners die 3 Stifte Pos. 4 der Gruppe Trommel-Heißprofil entfernen.
- Die Trommel anheben und auf den Pressteilen nach oben gleiten lassen, bis der im Inneren der Trommel angebrachte Spanner frei liegt.
- Das Stag an der Bugrüste verankern.
- Den Spanner einstellen und sichern, dabei darauf achten, dass er nicht auf weniger als die ursprüngliche Länge verkürzt wird.
- Die Trommel herablassen, um die 3 Stifte in ihrer vorherigen Position anzubringen.
- Die Augplatten der Trommel je nach gewählter Montageart befestigen (siehe Abbildungen auf S. 13).



30

■ C-7 Installation avec mât armé

Dans ce cas, il n'est pas nécessaire de demâter l'étau pour le montage, c'est assez de le détacher de la cadène.

Si l'on choisit cette solution *les gaines ne subissent pas le stress* causé par la courbure inévitable quand l'on fixe l'étau sur le mât.

**DANGER**

S'assurer d'avoir attaché l'étau à une drisse de sécurité avant de le détacher de la cadène.

Suivre les procédures décrites dans les paragraphes concernant le montage avec étau plat sur le sol avec quelques moyens importants:

- Quand l'on monte les gaines sur l'étau, insérer l'émerillon pour empêcher qu'ils tombent. L'émerillon sera bloqué par l'anneau bloqueur de la gaine supérieure.
Attacher la drisse à son attelage, et un court bout de récupération à la guirlande de pic.
Soulever la drisse à mesure que l'on monte les gaines.
Descendre l'émerillon quand l'on a terminé montage.

■ C-7 Montage der Rollfock bei aufgerichtetem Mast

Bei dieser Lösung braucht das Stag nicht abmontiert zu werden, es muss nur von der Bugrüste abgehängt werden, um die Montage der Rollfock durchführen zu können.

Wenn diese Lösung gewählt wird, *sind die Profile nicht der Belastung ausgesetzt*, die durch das unvermeidliche Biegen bei der Installation des Stags am Mast entsteht.

**GEFAHR**

Sich vor dem Abmontieren des Stags vergewissern, dass ein Sicherheitsfall am Bug angebracht ist.

Zur Durchführung der Montage die für die Installation bei liegendem Mast beschriebene Prozedur ausführen und dabei ein paar wichtige Vorkehrungen treffen:

- Um zu verhindern, dass das am Stag montierte Profil herunterfällt, den Toppwirbel einsetzen und mit dem Haltering in Anschlag bringen.
Das Fall am Anschluss befestigen und eine kleine Leine zum Einholen am Nockanschluss.
Das Fall anholen und während des Zusammenbaus der Profile wiederholt nachziehen.
Am Ende der Montage den Toppwirbel wieder zurückholen.

■ C-8 Installation de la poulie guide-drise

Monter la poulie guide-drise* en suivant les instructions suivantes:

*la poulie guide-drise est substitué par un pontet inox dans le modèle COT.



IMPORTANT

La poulie guide-drise a une fonction importante. Elle sert à former un angle de 10 degrés au moins entre la drisse et l'étai. Cette condition, suggérée par l'expérience, permet d'éviter que la drisse s'engage sur l'enrouleur de foc quand il est en fonction.

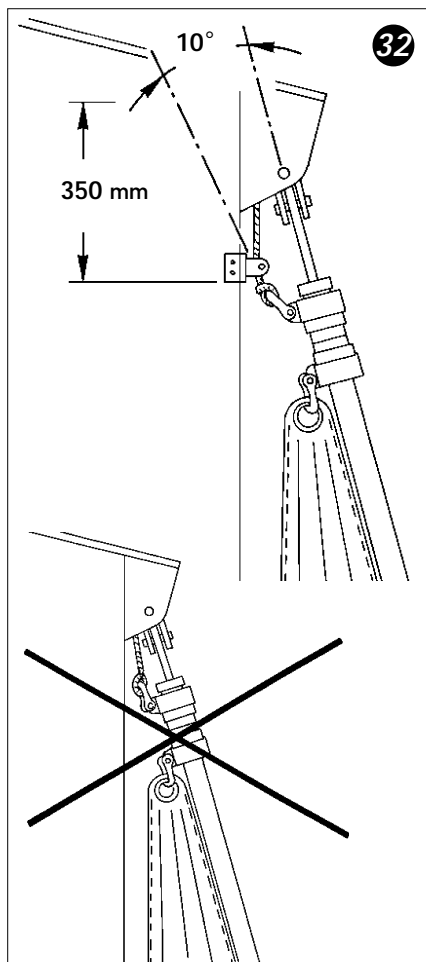
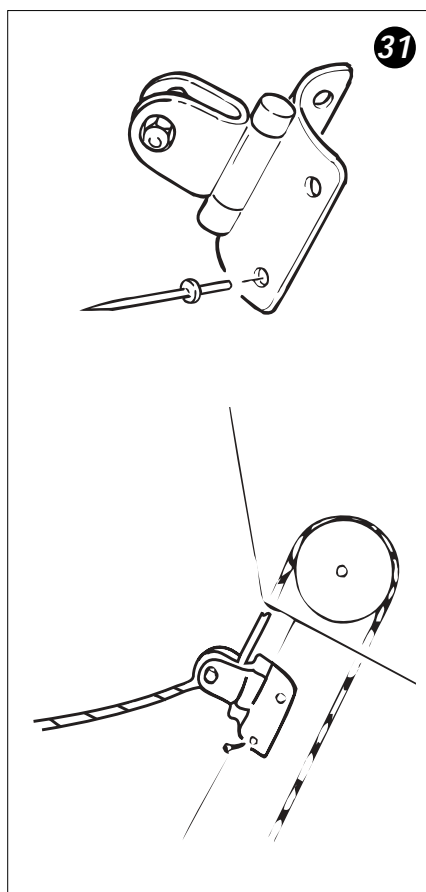
Pour monter la poulie guide-drise il faut:

- placer la poulie sur la face antérieure du mât, à 350 mm environ au-dessous de la tête du mât pour former l'angle de 10 degrés au moins entre drisse et étai;
- marquer la position des trous de fixation sur le mât avec une pointe à marquer;
- percer le mât avec un foret de \varnothing 5 mm; bloquer la poulie avec les rivets fournis; après passer la drisse utilisée pour l'enrouleur à l'intérieur de la poulie. Maintenant le montage est terminé.



ATTENTION

L'étai doit être toujours embraqué au cours de l'enroulement et déroulement du foc. Le réglage de la tension de l'étai d'avant et de l'étai arrière est à effectuer en même temps.



■ C-8 Montage des schwenkbaren Blocks

Zur Montage des schwenkbaren Blocks den hier aufgeführten Anweisungen folgen (in der Rollfock COT wird der Fallführungsblock durch eine Edelstahl-Fallführung ersetzt):



HINWEIS

Die Funktion des schwenkbaren Blocks besteht darin, sicherzustellen, dass Segelfall und Stag nicht parallel zueinander verlaufen, sondern in einem Winkel von mindestens 10 Grad. Die Erfahrung hat gelehrt, dass dies grundlegend ist, um zu vermeiden, dass beim Betrieb der Rollfock das Fall sich darin verfängt.

Zum Montieren des schwenkbaren Blocks:

- den Block an der Bugseite des Masts anbringen, etwa 350 mm unterhalb des Masttopps, und zwar so, dass zwischen Fall und Stag ein Winkel von mindestens 10 Grad bleibt;
- mit einer Reißnadel die Position der Bohrlöcher für die Befestigung am Mast markieren;
- mit einem 5-mm-Bohrer an den markierten Stellen in den Mast bohren; den Block mit den mitgelieferten Nieten am Mast befestigen; dann das Fall für die Rollfock durch den Block hindurchführen. Damit ist die Montage der Rollfock beendet.



ACHTUNG

Es ist sehr wichtig, dass das Vorstag beim Reffen und Ausrollen der Rollfock gut gespannt ist; falls nötig, seine Spannung zusammen mit der des Heckstags regulieren.

■ C-9 Mise en places du cordage de manœuvre

- Enfiler le cordage de manœuvre dans le trou sur la partie inférieure du tambour et le bloquer avec la vis

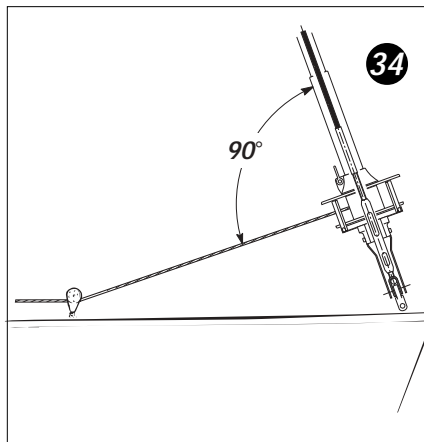
Longueur du cordage et diamètre

Modèle	ø cordage mm	Long. mt.
C0T	6	16
C1	8	18
C2	8	25
C3	10	35
C4	10	40

- Charger le tambour en cordage en tournant le tambour à la main
- Régler la position de la première poulie de renvoi (pas fournie) pour obtenir un angle de 90° à mi-hauteur du tambour.

ATTENTION

Quand la voile est complètement déroulée il doit y avoir encore trois tours de cordage dans le tambour.



■ C-9 Montage der Leine an der Trommel

- Die Reffleine einführen und durch Anziehen der Schraube mit einem Sechskant-Inbusschlüssel befestigen.

Länge und Durchmesser der Leine

Mod.	ø Leine mm	Länge Meter
C0T	6	16
C1	8	18
C2	8	25
C3	10	35
C4	10	40

- Die Leine unter manuellem Drehen der Trommel auf diese aufwickeln.
- Die Position des 1. Umlenkblocs (nicht mitgeliefert) so einstellen, dass man einen 90°-Winkel zur Trommelmitte erhält.

ACHTUNG

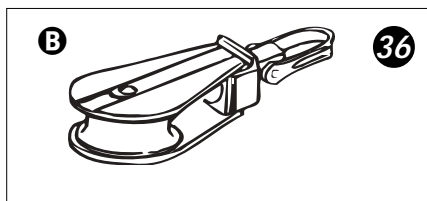
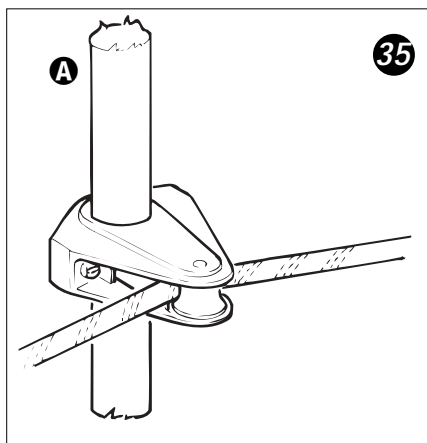
Bei vollständig gehisstem Segel müssen mindestens 3 Leinenwicklungen auf der Trommel bleiben.

■ C-10 Le cordage de manœuvre et ses poulies de renvoi

Exemple de parcours du cordage de manœuvre sur le pont pour le maintenir propre.

On peut utiliser les poulies suivantes:

- A Poulie pour le chandelier
- B Poulie simple à monter sur le balcon.

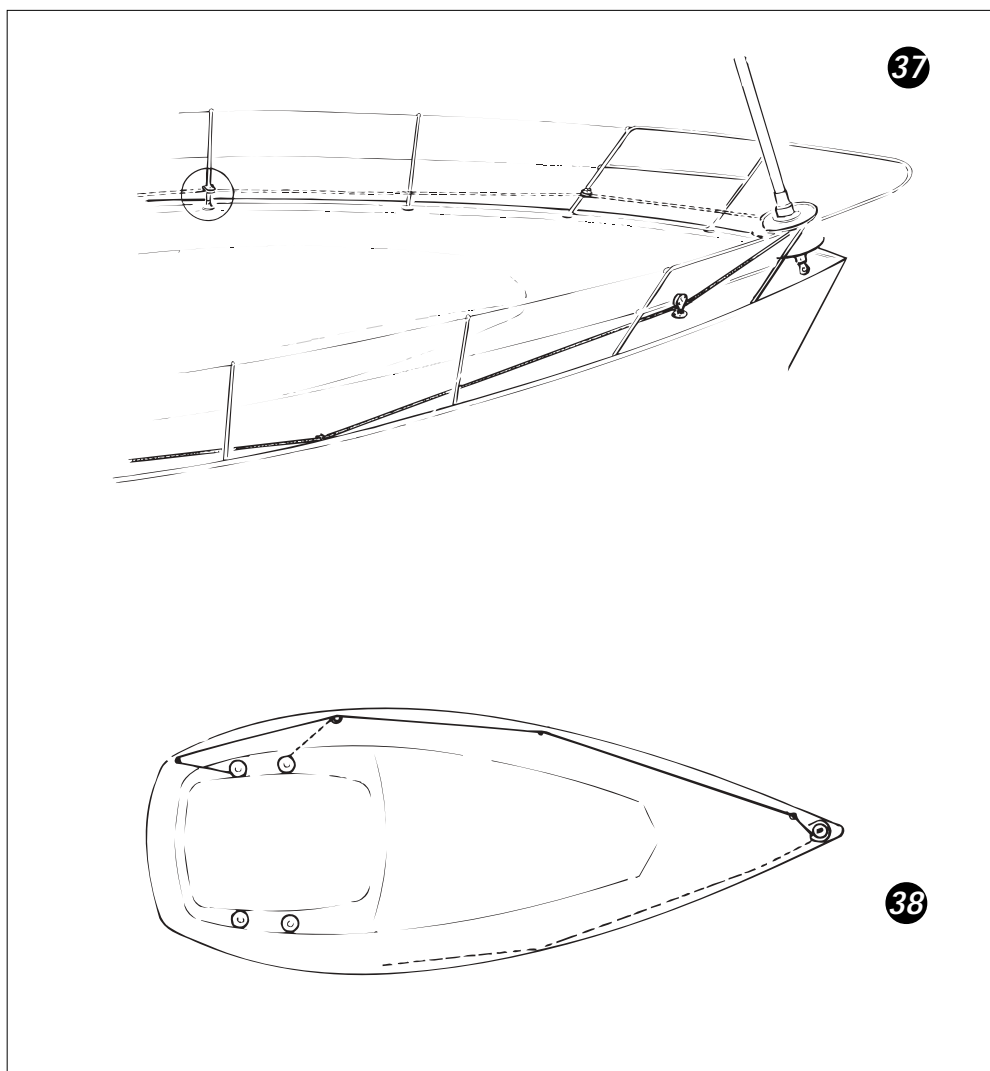


■ C-10 *Beispiel für einen Leinenverlauf mit den zugehörigen Umlenklöcken*

Beispiel für einen Leinenverlauf, um das Deck in Ordnung zu halten.

Zu diesem Zweck können folgende Blöcke verwendet werden:

- A Block an Relingsstütze
- B Einfacher drehbarer Block zur Anbringung an der Kanzel.



■ C-11 Conseils pour la voile

Si le bateau est pourvu de plusieurs voiles, elles devraient avoir la même longueur d'envergure pour maintenir l'émerillon toujours à la même hauteur à voile complètement hissée et former l'angle 10° entre drisse et étai (voir C-8).

ATTENTION

Quand la voile est hissée, l'émerillon ne doit jamais s'appuyer sur l'anneau bloqueur de la gaine supérieure, car la charge de traction qui se produirait sur les gaines pourrait causer la rupture des éclisses de raccordement.

Pour obtenir la même longueur d'envergure, l'on recommande d'ajouter une estrope en Spectra "Y" d'une longueur adéquate.

Pour déterminer cette longueur, hisser la voile en plaçant l'émerillon à la hauteur correcte et amurer la voile avec une estrope de longueur adéquate ; cela permettra de tendre la voile et mesurer la dimension "X".



ATTENTION

La longueur de l'estrope "Y" est égale à la longueur de l'estrope "X".



ATTENTION

Placer l'estrope "Y" sur le point de pic de la voile, pour éviter qu'elle soit enlevée, perdue ou substituée.

■ C-11 Empfehlungen für das Segel

Wenn das Boot viele Segel besitzt, sollten alle dieselbe Heißlänge haben, so dass sich der Toppwirbel auf derselben Höhe befindet, wenn das Segel vollständig gehisst ist, und einen Winkel von etwa 10 Grad zwischen Fall und Stag bildet (siehe C-8).



ACHTUNG

Wenn das Segel gehisst und angeholt ist, darf der Toppwirbel nie am Haltering des Terminals anschlagen. Die Zuglast, die auf die Profile einwirken würde, würde zum Brechen der Profilkupplungen führen.

Die beste Methode, zu gleichen Heißlängen zu gelangen, ist die, einen Spectra-Stropp "Y" von geeigneter Länge anzubringen.

Um diese Länge festzustellen, das Segel hissen, den Toppwirbel auf die richtige Höhe bringen, das Segel mit einem Stropp von geeigneter Länge anschlagen, um dem Segel die normale Spannung zu verleihen, und das Maß "X" abnehmen.



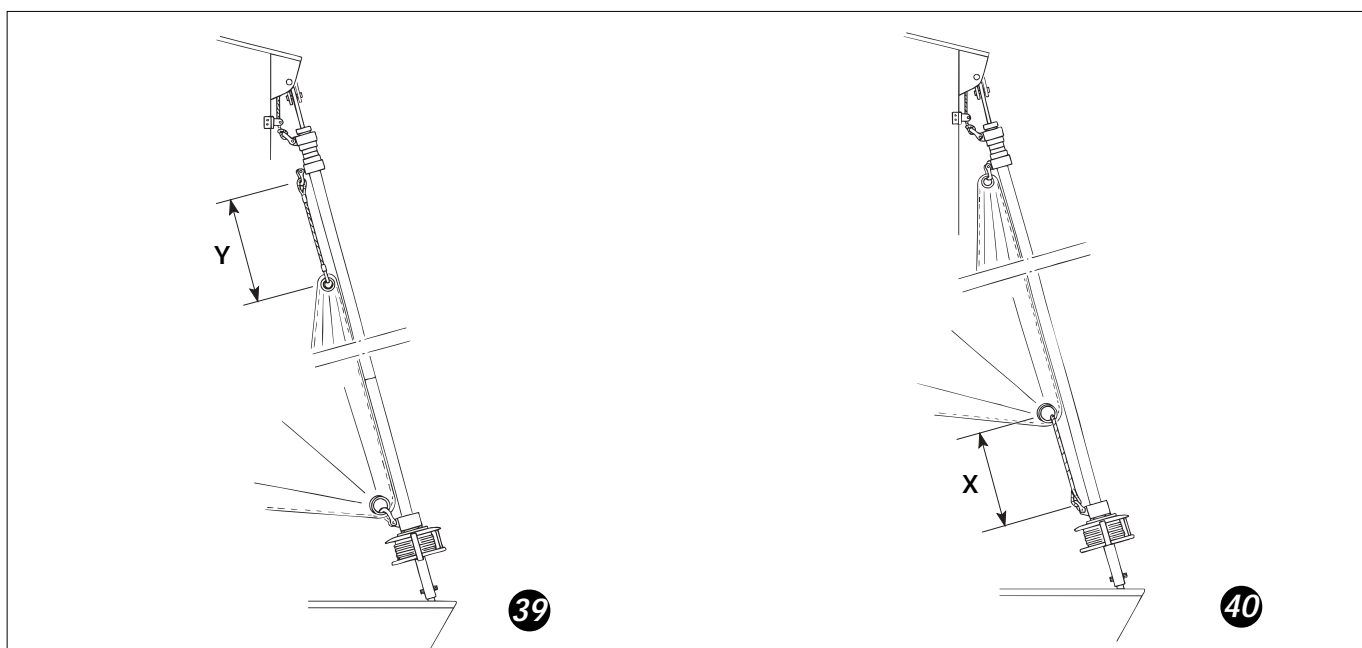
HINWEIS

Die Länge des Edelstahlstrops "Y" ist dieselbe wie die eines Textilstrops "X".



ACHTUNG

Den Stahlstropp "Y" direkt an der Segelnock anbringen; so kann er nicht entfernt, verloren oder vertauscht werden.



■ C-12 Hisser la voile

Pour hisser la voile il faut:

- Fixer la drisse à la guirlande située sur la partie supérieure de l'émerillon
- Fixer l'amure de la voile à la guirlande située sur la partie inférieure de l'émerillon
- Insérer la ralingue dans l'ouverture de la gaine inférieure
- Hisser la voile, fixer le pic à la guirlande située sur le tambour, après tirer sur la drisse.

 **ATTENTION**

S'assurer que l'émerillon ne touche pas l'anneau bloqueur de la gaine supérieure. Si ça se vérifie, raccourcir la voile.

■ C-13 Utilisation de l'enrouleur**Dérouler la voile**

- Tirer sur l'écoute du genois tout en freinant le cordage de manœuvre pour en faciliter l'enroulement compact. Eviter absolument de laisser la voile se dérouler sans contrôler le cordage de manœuvre.

Enrouler la voile

- Tirer sur le cordage de manœuvre en freinant légèrement l'écoute.

Si l'on veut réduire la voilure, avancer le chariot d'écoute au fur et à mesure de l'enroulement pour assurer un angle de tire d'écoute adapté à chaque stade de l'enroulement.

 **ATTENTION**

La plupart des voiles s'allongent de manière permanente à l'utilisation. Le voilier devra prendre en compte cet allongement lors de la détermination de la longueur de la ralingue.

Veiller à ce que l'émerillon ne puisse en aucun cas s'engager au dessus des gaines, l'on suggère une distance de 5÷10 cm. entre la partie terminale de l'émerillon et la partie supérieure des gaines.

■ C-12 Montage des Segels

Zur Montage des Segels:

- Die Leine am Schäkel an der Oberseite des Toppwirbels belegen.
- Die Segelnock am Schäkel an der Unterseite des Toppwirbels belegen.
- Den Segeldraht in die Öffnung des Heißprofils einführen.
- Das Segel hissen, die Halsen am Schäkel an der Trommel belegen, dann die Leine spannen.

 **ACHTUNG**

Überprüfen, ob der Toppwirbel am Ring des Endprofils anschlägt. Wenn dies der Fall ist, das Segel verkürzen.

■ C-13 Benutzung der Rollfock**Hissen des Segels**

- Die Genuaschot dichtholen und die Leine bremsen, um das Aufwickeln zu erleichtern. Das Segel nicht ohne Kontrolle der Leine abwickeln lassen.

Reffen des Segels

- Die Genuaschot abfieren und bremsen und die Leine der Trommel dichtholen.

Bei Verkleinerung des Segels empfiehlt es sich, die Position des Genuaschlittens zu regulieren.

 **HINWEIS**

Die meisten Segel dehnen sich mit der Benutzung. Die Segelmacher sollten diese Verlängerung bei der Bestimmung der Drahtlänge berücksichtigen.

Darauf achten, dass der Toppwirbel nicht über die Profile hinausragt; es wird ein Abstand von 5-10 cm zwischen der Oberseite des Toppwirbels und dem Haltering des Endprofils empfohlen.

■ D-1 Entretien

L'enrouleur de foc a été fabriqué avec des matériaux résistants à la corrosion qui gardent inaltérées les caractéristiques de l'équipement dans toute condition climatique.

Quelques simples règles d'entretien, si appliquées régulièrement, permettront de garder inaltérées ces caractéristiques.



ATTENTION

L'utilisation de pièces de rechange originales assure toujours un fonctionnement correct de l'enrouleur

A.R.TE. décline toute responsabilité en cas de dommages personnels et/ou dégâts matériels dus à l'utilisation de pièces de rechange non originales.

De plus, l'utilisation de pièces de rechange non originales invalide toute Garantie.

■ D-1.1 Brèves périodes d'inactivité

Si le bateau est utilisé fréquemment, l'on recommande d'effectuer les opérations suivantes toutes les semaines:

- Laver et rincer soigneusement l'enrouleur avec de l'eau douce pour enlever les cristaux de sel; dédier un soin particulier au tambour et à l'émerillon.
- Contrôler l'intégrité et la connexion des bouts et le glissement régulier de tous les composants mobiles.

■ D-1.2 Longues périodes d'inactivité

Si l'on prévoit une longue période d'inactivité du bateau, l'on recommande d'effectuer les opérations suivantes:

- Laver et rincer soigneusement l'enrouleur avec de l'eau douce pour enlever les cristaux de sel; dédier un soin particulier au tambour et à l'émerillon.
- Contrôler l'intégrité et la connexion des bouts et le glissement régulier de tous les composants mobiles.
- Protéger l'enrouleur avec des lubrifiants spécifiques. Lubrifier en particulier les parties rotatives et/ou glissantes, (tambour, émerillon, ...). Et les protéger avec une feuille en nylon ou une toile cirée.

■ D-1 Wartung

Die Rollfock ist aus Materialien hergestellt, die der durch die maritime Umgebung bedingten Korrosion standhalten und die technischen Eigenschaften der Ausrüstung unter jeder Art von Umweltbedingungen unverändert beibehalten.

Durch regelmäßige Durchführung einiger einfacher Wartungsarbeiten können diese Eigenschaften auf Dauer unverändert beibehalten werden.



HINWEIS

Die Verwendung von Original- Ersatzteilen garantiert immer maximale Leistung und Effizienz der Rollfock.

A.R.TE. lehnt jede Haftung für Personen- und/oder Sachschäden ab, die auf Verwendung anderer als der den Kunden zur Verfügung gestellten Teile zurückzuführen sind.

Die Garantie erlischt im Fall der Verwendung von Nicht-Originalteilen.

■ D-1.1 Kurze Ruhepausen

Wenn das Boot häufig benutzt wird, wöchentlich folgende Arbeiten durchführen:

- Die Rollfock vollständig waschen und mit Frischwasser abspülen, um die Salzkristalle, die sich auf der Oberfläche abgesetzt haben, zu entfernen; besondere Sorgfalt ist auf die Wäsche des unteren Abschnitts mit Trommel und Topfwirbel zu verwenden.
- Die Leinen auf Schäden untersuchen, die Verbindungen und den ordnungsgemäßen Lauf aller beweglichen Teile überprüfen.

■ D-1.2 Lange Ruhepausen

Wenn das Boot für längere Zeit stillgelegt werden soll, vorbeugend folgende Arbeiten durchführen:

- Die Rollfock vollständig waschen und mit Frischwasser abspülen, um die Salzkristalle, die sich auf der Oberfläche abgesetzt haben, zu entfernen; besondere Sorgfalt ist auf die Wäsche des unteren Abschnitts mit Trommel und Topfwirbel zu verwenden.
- Die Leinen auf Schäden untersuchen, die Verbindungen und den ordnungsgemäßen Lauf aller beweglichen Teile überprüfen.
- Die Rollfock mit speziellen Schmierstoffen schützen, unterer besonderer Beachtung der drehenden und/oder laufenden Teile (Trommel, Topfwirbel, ...); diese mit robuster Nylonfolie oder Persenning umwickeln.

D-2 Tableau de pannes

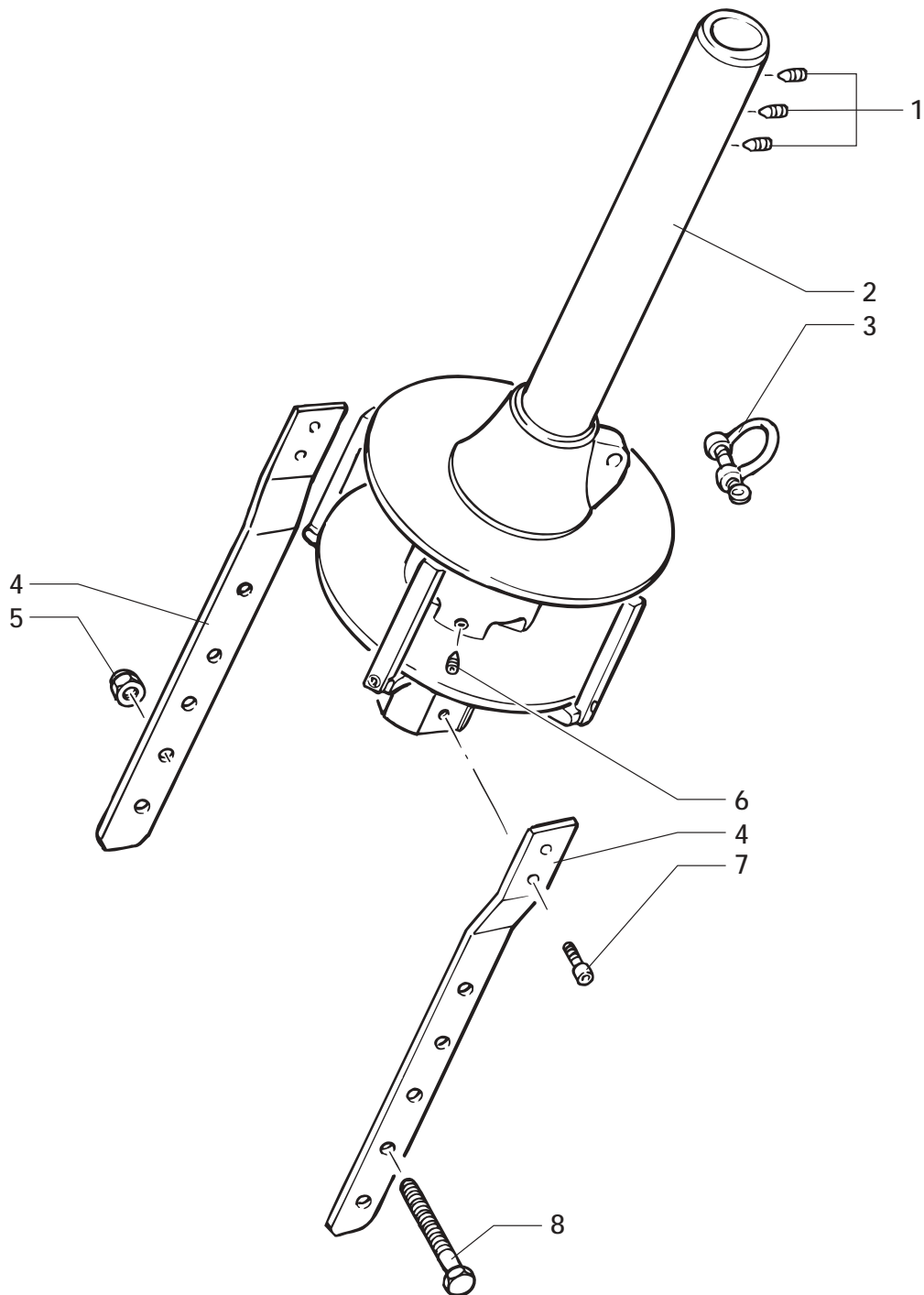
Defaut	Cause	Remede
L'enrouleur ne tourne pas	<ul style="list-style-type: none"> • Drisse enroulée autour des gaines • Emerillon mal réglé 	<ul style="list-style-type: none"> • Contrôler que la poulie guide-drisse ait été installée correctement (voir page 24) • Régler l'emerillon (voir page 27)
L'enrouleur tourne avec difficulté	<ul style="list-style-type: none"> • Contrôler que les poulies du cordage de manœuvre glissent facilement 	<ul style="list-style-type: none"> • Rincer et lubrifier les poulies du cordage de manœuvre
Le cordage de manœuvre bloque le tambour	<ul style="list-style-type: none"> • 1ère poulie de renvoi mal placée • Cordage de manœuvre trop gros • Tambour surchargé 	<ul style="list-style-type: none"> • Modifier position de la 1ère poulie (voir page 25) • Installer un cordage plus fin (voir page 25) • Enlever les tours inutiles (voir page 25)

■ D-2 Störungen - Ursachen - Behebung

Problem	Ursache	Behebung
Die Rollfock dreht sich nicht	<ul style="list-style-type: none"> • Fall um das Stag gewickelt • Toppwirbel schlecht eingestellt 	<ul style="list-style-type: none"> • Kontrollieren, ob der Leinenumlenkblock richtig installiert ist (siehe S. 24) • Die Position des Toppwirbels neu einstellen (siehe S. 27)
Die Rollfock ist schwer gängig	<ul style="list-style-type: none"> • Überprüfen, ob die Umlenkungen der Leine in Ordnung sind 	<ul style="list-style-type: none"> • Die Umlenkblöcke reinigen und schmieren
Die Reffleine blockiert die Trommel	<ul style="list-style-type: none"> • Der erste Umlenkblock ist schlecht positioniert • Die Leine könnte zu dick sein • Trommel zu voll 	<ul style="list-style-type: none"> • Die Position des Blocks verändern (siehe S. 25) • Eine dünnere Leine anbringen (siehe S. 25) • Die überschüssigen Leinenwicklungen beseitigen (siehe S. 25)

■ E-1 Pièces de rechange du tambour

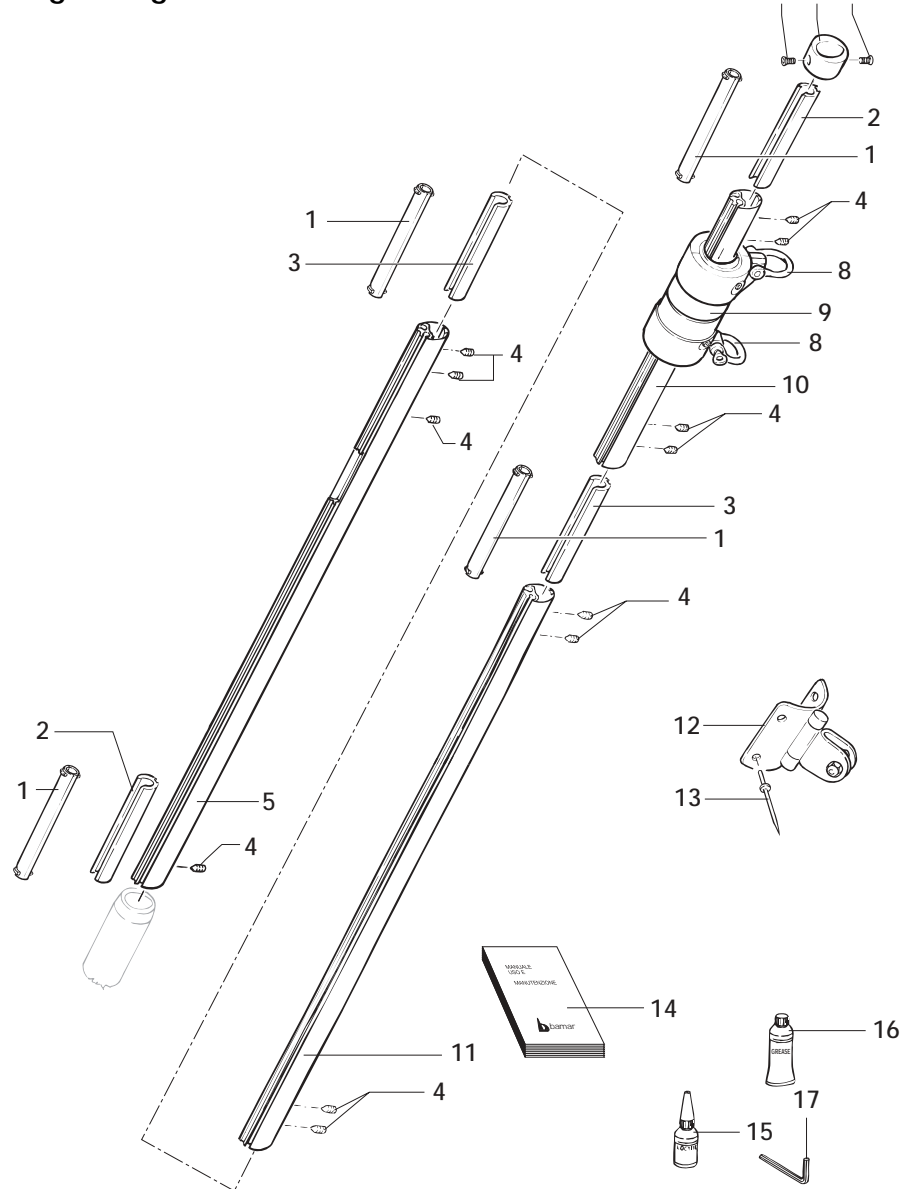
■ E-1 Ersatzteile Trommel



Rif.	COT	C1	C2	C3	C4	F	D
1	2D13010	2D13010	2D13013	2D13013	2D13012	Vis tube	Stifte Rohrstützen
2	ZGFMC001	ZGFMC101	ZGFMC201	ZGFMC301	ZGFMC401	Tube tambour	Trommel
3	2C25045	2C25050	2C25055	2C25055	2C25060	Guirlande d'amure	Halsenschäkel
4	LANDC0/C0T	LANDC1	LANDC2	LANDC3	LANDC4	Lattes inox	Edelstahl-Augplatten
5	ZGFMC0T02	ZGFMC102	ZGFMC202	ZGFMC302	ZGFMC402	Ecrou de blocage	Selbst sichernde Mutter
6	ZGFMC0T03	ZGFMC103	ZGFMC203	ZGFMC303	ZGFMC403	Vis bloque cordage de manœuvre	Befestigungsschraube Leine
7	ZGFMC0T04	ZGFMC104	ZGFMC204	ZGFMC304	ZGFMC404	Vis bloque lattes	Befestigungsschraube Augplatten
8	ZGFMC0T05	ZGFMC105	ZGFMC205	ZGFMC305	ZGFMC405	Axe standard	Standardbolzen

■ E-2 Pièces de rechange des gaines

■ E-2 Ersatzteile Profile 7 6 7



Rif.	COT	C1	C2	C3	C4	F	D
1	2D14060	2D14060	2D14065	2D14065	2D14070	Demi-paliers Delrin	Delrin-Buchse
2	2D14077	2D14077	2D14087	2D14087	2D14097	Éclisse de raccordement sans arrêt	Kupplung ohne Sperre
3	2D14075	2D14075	2D14085	2D14085	2D14090	Éclisse de raccordement avec arrêt	Kupplung mit Sperre
4	2D13005	2D13005	2D13014	2D13014	2D13008	Vis	Stifte
5	PINFC0/C1	PINFC0/C1	PINFC2-3	PINFC2-3	PINFC4	Gaine inférieure	Heißprofil
6	2X15011	2X15011	2X15012	2X15012	2X15013	Anneau bloqueur	Haltering
7	1X22015	1X22015	1X22015	1X22015	1X22015	Vis	Schrauben
8	2C25045	2C25050	2C25055	2C25055	2C25060	Guirlande	Schäkel
9	TSGRC0/C0T	TSGRC1	TSGRC2	TSGRC3	TSGRC4	Émerillon	Toppwirbel
10	O27998	O27998	O37998	O37998	O47998	Gaine supérieure	Endprofil
11	2D14030	2D14030	2D14040	2D14040	2D14050	Gaine intermédiaire	Mittelprofil
12	--	2C26060	2C26060	2C26060	2C26062	Poulie guide-drise	Leinenumlenkblock
12	2C26058	--	--	--	--	Pontet pour les COT	Fallführung für COT
13	1X22010	1X22010	1X22015	1X22015	1X22020	Rivet	Niet
14	3.10.025.0	3.10.025.0	3.10.025.0	3.10.025.0	3.10.025.0	Manuel d'instructions	Montageanleitung
15	5L60015	5L60015	5L60015	5L60015	5L60015	Tube de liquide isolant	Tube mit Gewindeblokkierer
16	5L60055	5L60055	5L60055	5L60055	5L60055	Tube de graisse	Fetttube
17	2D13025	2D13025	2D13026	2D13026	2D13028	Clé hexagonale	Sechskant-Inbusschlüssel

Extrait de la Garantie

Votre enrouleur Bamar est garanti 5 (cinq) ans à partir de l'achat, si la carte de garantie a été renvoyée à la société A.R.TE. dans les 15 (quinze) jours suivant l'achat;

la Garantie cesse au terme, même si l'équipement n'a pas été utilisé pour toute raison.

La Garantie se limite au remplacement ou à la réparation gratuite des pièces reconnues défectueuses qui ont été envoyées chez nos ateliers à la charge du client.

La Garantie, en aucun cas, n'implique la possibilité d'une demande de dommages ou intérêts, ou d'indemnités.

La Garantie disparaît immédiatement et complètement si le client modifie, ou fait réparer par des personnes non-autorisées par notre société, l'équipement fourni, si l'équipement est utilisé dans des conditions différentes de celles pour lesquelles il a été fabriqué, et si l'on utilise du matériel de consommation n'est pas celui que l'on recommande.

Si le client demande le remplacement des pièces défectueuses chez lui, le travail et les frais de déplacement des techniciens, comme les frais pour la livraison des pièces de rechange sont à la charge du Client: nous appliquerons les tarifs en vigueur.

Rien sera dû au Client pour la période d'inutilisation de l'équipement.

Toute demande de Garantie doit être présentée à la société A.R.TE. Advanced Research and Technology par une lettre recommandée avec accusé de réception

L'inutilisation de l'équipement pour toute raison ne peut pas avoir pour effet de prolonger le délai de la Garantie.

La Garantie n'inclut pas les pièces que nous ne fabriquons directement (tubes, pompes, distributeurs, etc.): Pour ceux l'on applique la garantie de Fabricants. La Garantie devient valide seulement sur réception de cette carte, correctement remplie.

Auszug aus den Garantiebestimmungen

Die Garantielaufzeit beträgt 5 Jahre ab dem Kaufdatum, unter der Bedingung, dass der nachstehende Abschnitt innerhalb von 15 Tagen nach dem Installationsdatum an A.R.TE. srl eingeschickt wurde.

Die Garantie erlischt am Ende der Laufzeit, auch wenn das Material aus irgendwelchen Gründen nicht in Betrieb genommen wurde.

Die Garantie versteht sich als Verpflichtung zur kostenlosen Reparatur und Auswechslung schadhafter Teile der Ausrüstungen, die kostenfrei in unsere Werkstätten zurückgeschickt werden.

Jede andere Entschädigung wie Schadensersatz, Reduzierung des Kaufpreises durch den Auftraggeber usw. ist absolut ausgeschlossen.

Von dieser Garantie sind Schäden ausgeschlossen, die durch Nachlässigkeit verursacht wurden. Sie erlischt, wenn der Auftraggeber die vereinbarten Zahlungsziele nicht regulär einhält.

In entsprechender Weise verfällt die Garantie, wenn der Auftraggeber nicht von unserer Firma autorisierte Personen beauftragt oder ihnen erlaubt, Reparaturen, Eingriffe oder Änderungen an den Ausrüstungen vorzunehmen, oder wenn die Ausrüstungen unter anderen Bedingungen als denjenigen, für die sie hergestellt und getestet sind, eingesetzt wurden, und schließlich, wenn anderes als das von uns empfohlene Verbrauchsmaterial verwendet wurde.

Wenn der Käufer die Auswechslung schadhafter Teile in seinem Werk verlangt, verstehen sich die Leistungen und der Arbeitslohn der Techniker, ihre Reisekosten und Tagesgelder sowie die Transportkosten für die Rückgabe und Auswechslung der Ausrüstungen oder Ausrüstungsteile zu Lasten des Kunden; von uns werden die momentan geltenden Tarife angerechnet.

Dem Käufer steht keine Entschädigung für die Zeit zu, in der die Ausrüstung nicht einsatzfähig ist.

Reklamationen zur Garantie müssen per Einschreiben mit Empfangsbestätigung direkt an A.R.TE. Advanced Research and Technology srl gerichtet werden.

Eine Betriebsausfallszeit der Ausrüstungen während der Garantielaufzeit verlängert in keinem Fall die festgelegte Garantiefrist.

Von der Garantie ausgeschlossen sind die nicht selbst gefertigten Teile (Rohre, Pumpen, Verteiler usw.); für diese gelten die Garantien der Herstellerfirmen.

Die Garantie tritt erst bei Eingehen des vorliegenden, vollständig ausgefüllten Abschnitts in Kraft.

Nom du client - Name des Kunden: _____

Date de vente - Kaufdatum: _____

Type d'enrouleur - Rollfocktyp: _____

GFM

Modèle d'enrouleur - Rollfockmodell: C0T C1 C2 C3 C4

N° de série de l'enrouleur - Fabriknummer: _____

Type du bateau - Bootstyp: _____

Longueur bateau - Bootslänge: _____

A.R.TE. srl prolonge la garantie à 5 ans sous réserve du respect du montage et de bonnes conditions d'utilisation

Installé par/Installiert durch: _____

A.R.TE. srl gewährt auf die Rollfock eine Garantie von 5 Jahren, unter der Bedingung, dass die Montage- und Betriebsbestimmungen für die Rollfock eingehalten werden.

Cachet et signature du revendeur- Stempel und Unterschrift des Händlers

Signature du client/ Unterschrift des Kunden

Date/Datum: _____

Après le montage, le client doit contrôler que:

- La ralingue de la voile ait été coupée à la longueur correcte
- Les mécanismes qui bloquent le tambour soient correctement installés
- Tous les vis soient serrés
- La drisse soit tendue quand la voile est hissée
- La poulie guide-drisse soit correctement montée comme montré dans ce manuel
- Le diamètre de l'axe soit correcte pour la terminaison de l'étai



ATTENTION

Cette garantie ne couvre pas les dommages consécutifs à un mauvais montage, à un accident, ou à une mauvaise utilisation.

Prière de retourner sous 15 jours ce volet affranchi au tarif en vigueur. Le non retour de ce bon exclut le bénéfice de la garantie.

Nach der Installation muss der Kunde unbedingt kontrollieren:

- ob der Draht in der richtigen Länge zugeschnitten ist,
- ob die Sicherungsmechanismen der Trommel vorschriftsmäßig installiert sind,
- ob alle Schrauben angezogen sind,
- ob das Fall gespannt ist, wenn das Segel gehisst wird,
- ob der Leinenumlenkblock richtig nach den Angaben in diesem Handbuch installiert ist,
- ob der Bolzendurchmesser mit dem des Stagendes übereinstimmt.



ACHTUNG

Die Garantie deckt nicht die Schäden ab, die durch ein nicht vorschriftsmäßig installiertes, durch eine Kollision beschädigtes oder unsachgemäß verwendetes System verursacht sind.

Diese Kopie muss ausreichend frankiert und vollständig ausgefüllt innerhalb von 15 Tagen nach der Installation eingeschickt werden. Bei Nichteinsendung verfällt die Garantie von 5 Jahren.



Destinataire
Ausreichend frankieren

A . R . T E .

Advanced Research and Technology srl

Via Talete, 2/A int. 3

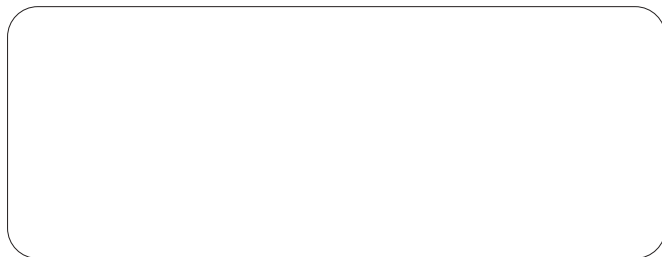
47100 FORLI' • ITALIA



Les données techniques et les illustrations sont indicatives et non contractuelles. Die technischen Daten und die Illustrationen sind ohne Gewähr und unverbindlich.



A.R.T.E.



Cod. 3.10.026.0  VEGA Forth

Advanced Research and Technology srl

Via Talete, 2/A int. 3 • 47100 FORLI' • ITALIA • Phone +39 0543 798670 • Fax +39 0543 792266

<http://www.bamar.it>

[e-mail:arte@bamar.it](mailto:arte@bamar.it)